

# Studienbeginn der Bachelorstudierenden an der WU

---

Ergebnisse einer Befragung der Studierenden, die im WS 2017/18 ein  
Bachelorstudium an der WU begonnen haben

Julia Zeeh, MA  
Dr. Karl Ledermüller

2018

# Inhaltsverzeichnis

<b>1</b>	<b>Einleitung</b>	<b>3</b>
<b>2</b>	<b>Key Findings</b>	<b>4</b>
<b>3</b>	<b>Beschreibung der Erhebung</b>	<b>5</b>
3.1	Studienrichtung . . . . .	5
3.2	Studienzweig . . . . .	5
<b>4</b>	<b>Tätigkeiten vor Studienbeginn</b>	<b>6</b>
4.1	Berechtigung zum Hochschulstudium . . . . .	6
4.2	Tätigkeiten nach der Studienberechtigung . . . . .	9
4.3	Auslandserfahrungen vor dem Studium . . . . .	11
<b>5</b>	<b>Entscheidung für Studium</b>	<b>11</b>
5.1	Entscheidung für Studium - Zeitpunkt . . . . .	11
5.2	Entscheidung für Studium - Gründe . . . . .	12
5.3	Entscheidung für WU-Studium . . . . .	15
5.4	Entscheidung für Wien als Studienort . . . . .	18
<b>6</b>	<b>Aufnahmeprüfung WISO</b>	<b>20</b>
<b>7</b>	<b>Orientierung und Schwierigkeiten zum Studienbeginn</b>	<b>24</b>
<b>8</b>	<b>Lernstrategien und - motivationen</b>	<b>27</b>
<b>9</b>	<b>Zufriedenheit zu Studienbeginn</b>	<b>32</b>
9.1	Zufriedenheit mit der Studienwahl . . . . .	32
9.2	Study Service Center . . . . .	33
<b>10</b>	<b>Erworbene Fähigkeiten und Kenntnisse</b>	<b>36</b>
<b>11</b>	<b>Geplanter Verlauf des Studiums</b>	<b>40</b>
11.1	Einschätzung der Studiendauer . . . . .	40
11.2	Geplante Auslandsaufenthalte . . . . .	41
11.3	Pläne nach dem Bachelor . . . . .	45
<b>12</b>	<b>Finanzielle Situation</b>	<b>49</b>
12.1	Finanzielle Unterstützung . . . . .	49
12.2	Erwerbstätigkeit . . . . .	50
<b>13</b>	<b>Soziodemographische Daten</b>	<b>53</b>
13.1	Allgemeine Informationen . . . . .	53
13.2	Herkunft . . . . .	54
13.3	Soziale Herkunft . . . . .	57

# 1 Einleitung

Der vorliegende Bericht ist Teil des WU-Panel-Monitorings. Im Rahmen dieses Projekts werden Studierendekohorten zu unterschiedlichen Zeitpunkten ihres Studiums zu ihren Studienerfahrungen befragt. Dabei werden die Bachelorstudierenden zu Beginn, in der Mitte und zum Abschluss des Studiums, die Masterstudierenden zu Beginn und zum Abschluss des Studiums sowie die Absolvent/inn/en drei bis fünf Jahre nach dem Studium kontaktiert. Zu jedem Erhebungszeitpunkt ab 2011 wird ein Report veröffentlicht. Die Reports werden automatisiert mit Hilfe von R<sup>1</sup> und L<sup>A</sup>T<sub>E</sub>X<sup>2</sup> erstellt.

Ziele des Panels und der einzelnen Berichte sind einerseits die Bereitstellung von (entscheidungs-)relevanten Informationen über die Studierendekohorten (beispielsweise hinsichtlich ihrer Vorbildung, Berufspläne und ihrer finanziellen Situationen) und andererseits die Bereitstellung von evaluierungsrelevanten Informationsgrundlagen über unterschiedliche Dimensionen (wie beispielsweise die Zufriedenheit mit dem Studium oder mit verschiedenen Serviceleistungen).

Dieser Bericht beschäftigt sich mit den Erfahrungen der WU-Studierenden zu Studienbeginn. Die Studierenden werden zu ihrer Studienwahl sowie ersten Eindrücken und ihren zukünftigen Plänen befragt. Der Bericht informiert dadurch über Motive für ein WU-Studium und evaluiert die Unterstützung der Studienbeginner/innen durch die von der WU angebotenen Dienste und Services.

---

<sup>1</sup>R Development Core Team (2012). R: A language and environment for statistical computing. R Foundation for Statistical Computing, Vienna, Austria. ISBN 3-900051-07-0, URL <http://www.R-project.org>.

<sup>2</sup><http://www.latex-project.org/>

## 2 Key Findings

**Entscheidung für Studium** Die Entscheidung zu studieren stand für WU-Studierende schon lange vor der Matura/Studienberechtigung fest - die Studienrichtung wurde hingegen erst kurze Zeit vor der Matura/Studienberechtigung gewählt. Bei den Gründen zu studieren stehen bessere Karrierechancen im Vordergrund, darüber hinaus spielte auch das inhaltliche Interesse eine Rolle.

Die Entscheidung, an der WU und nicht an einer anderen Universität zu studieren, wurde vor allem durch das Studienangebot, das Image der WU, den Campus und die guten Jobaussichten positiv beeinflusst. Die Möglichkeit, das Studium selbst planen und organisieren zu können, hob das Studium an der WU gegenüber einem FH-Studium hervor. Wien als Studienort wurde hauptsächlich wegen des Studienangebots und der WU, aber auch wegen der Attraktivität der Stadt Wien, gewählt. Als alternative Studiengänge wurden am häufigsten Jus und Medizin in Betracht gezogen.

**Aufnahmeprüfung** Für das Bachelorstudium Wirtschafts- und Sozialwissenschaften kam in diesem Studienjahr ein Aufnahmeverfahren zur Anwendung. Etwa die Hälfte der Studierenden hat sich gezielt - im Median eine Woche davor - auf die Prüfung vorbereitet. Die Studienbeginner/innen haben sich bereits vier Wochen (Median) vor dem Termin über die Aufnahmeprüfung informiert, in den meisten Fällen über die Homepage der WU. Weniger als 10% der Wirtschaftsrecht-Studienbeginner/innen planen im Laufe des Studiums zu WISO zu wechseln.

**Zufriedenheit zu Studienbeginn** Für den Großteil der Studienbeginner/innen war das gewählte WU-Studium die erste Wahl, die meisten sind sich bereits zu Studienbeginn sicher, das richtige Studium gewählt zu haben.

**Erworbene Fähigkeiten und Kenntnisse** Die Bachelor-Studienbeginner/innen beurteilen ihre vor dem Studium erworbenen Kenntnisse und Fähigkeiten folgendermaßen: Am besten schätzen sie sich bei den Fähigkeiten selbstständiges Arbeiten, Zeitmanagement und kritischem Denken ein. Im Laufe des Studiums möchten sich die Studierenden in allen Kompetenzen noch verbessern, vor allem aber in Management- und Führungsfähigkeit, im Anwenden der erlernten Fähigkeiten und in ihren Methodenkompetenzen.

**Geplanter Verlauf des Studiums** Mit einer Studiendauer von sieben Semestern schätzen die Studienbeginner/innen ihre Studiendauer kürzer als die durchschnittliche Studiendauer ein. Drei Viertel möchten an das Bachelor- ein Masterstudium anschließen, wobei neben einem Masterstudium im Ausland zu diesem Zeitpunkt die meisten Studierenden die Masterstudien Wirtschaftsrecht, International Management/CEMS oder Management wählen würden. Mehr als die Hälfte der Studienbeginner/innen hat zu diesem Zeitpunkt zumindest ungefähre Vorstellungen hinsichtlich des Berufswunsches nach Studienabschluss. Etwa drei Viertel der Studienbeginner/innen planen einen Auslandsaufenthalt im Rahmen des WU-Studiums.

**Finanzielle Situation** Die Studienbeginner/innen finanzieren ihr Studium zum einen durch Familie und Familienbeihilfe. Zum anderen sind mehr als ein Drittel der Studierenden zu Studienbeginn erwerbstätig, wobei die erwerbstätigen Studierenden im Median 10 Stunden in der Woche arbeiten.

### 3 Beschreibung der Erhebung

---

---

Grundgesamtheit:	Studierende, die im aktuellen Studienjahr ein Bachelorstudium begonnen haben: 3884
Stichprobenziehung:	Online-Fragebogen
Erhebungsinstrumente:	Alle Studienbeginner/innen der Bachelorstudien wurden auf der Lern- und Kommunikationsplattform Learn@WU gebeten, den Online-Fragebogen auszufüllen.
Erhebungszeitraum:	Januar bis April 2018
Erhaltene Fragebögen:	Gesamt: 1692
Rücklaufquote:	Gesamt: 43.56 %

---

Tabelle 1: Überblick Erhebung und Rücklauf

#### 3.1 Studienrichtung

Für den Großteil, 96.53% der Studierenden, ist das gewählte WU-Studium das Hauptstudium. 10.2% der Studienbeginner/innen studieren noch ein anderes Studium bzw. mehrere andere Studien.

Die Verteilung der befragten Studienbeginner/innen auf die Studienrichtungen zeigt Abbildung 1.

#### 3.2 Studienzweig

Nach einer Studieneingangs- und Orientierungsphase sowie dem Common Body of Knowledge nach dem ersten Studienjahr können Studierende des Studiums Wirtschafts- und Sozialwissenschaften zwischen vier Studienzweigen wählen, wobei es auch möglich ist, mehrere Zweige parallel zu absolvieren. Die Studierenden wurden gefragt, welchen Studienzweig sie voraussichtlich wählen werden. Der am häufigsten genannte Studienzweig ist Internationale Betriebswirtschaft gefolgt von Betriebswirtschaft, die Verteilung wird in Tabelle 1 und Abbildung 2 dargestellt.<sup>3</sup>

---

<sup>3</sup>Erfahrungsgemäß wählen die Studierenden am häufigsten (etwa 60%) Betriebswirtschaft (gefolgt von Internationaler Betriebswirtschaft), wie beispielsweise die Ergebnisse der Studienmitte-Befragung und die Zulassungsdaten zeigen.

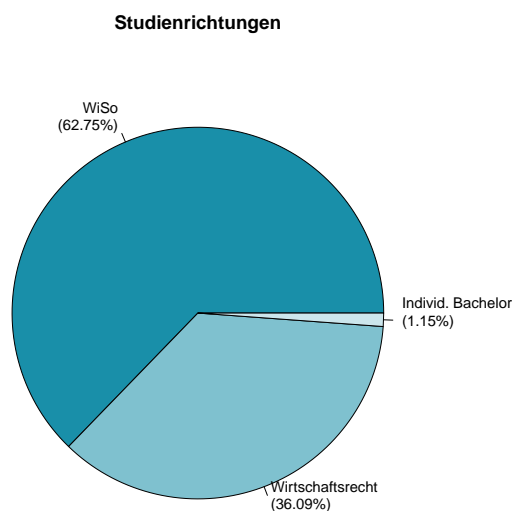


Abbildung 1: Verteilung der Studierenden über die Studienrichtungen, n=1039

	Häufigkeiten	Prozente
Betriebswirtschaft	246	36.23
Internationale Betriebswirtschaft	287	42.27
Volkswirtschaft und Sozioökonomie	86	12.67
Wirtschaftsinformatik	60	8.84
Gesamt	862	100.00

Tabelle 2: Studienzweig WISO

## 4 Tätigkeiten vor Studienbeginn

Mit den Tätigkeiten vor Studienbeginn ist einerseits die Frage verbunden, wie die Studienbeginner/innen ihre Hochschulberechtigung erhalten haben. Andererseits wird erörtert, ob die Studierenden direkt nach dem Erwerb der Studienberechtigung mit dem Studium begonnen haben oder anderen Tätigkeiten nachgegangen sind.

### 4.1 Berechtigung zum Hochschulstudium

Um die Berechtigung für ein Hochschulstudium zu erlangen, besuchten bzw. absolvierten die Studierenden folgende Schulen oder Prüfungsformen:

- Allgemein bildende höhere Schule (AHS)
- Oberstufenrealgymnasium
- Handelsakademie (HAK)
- Höhere technische Lehranstalt (HTL)

### Studiengang von Wirtschafts- und Sozialwissenschaften

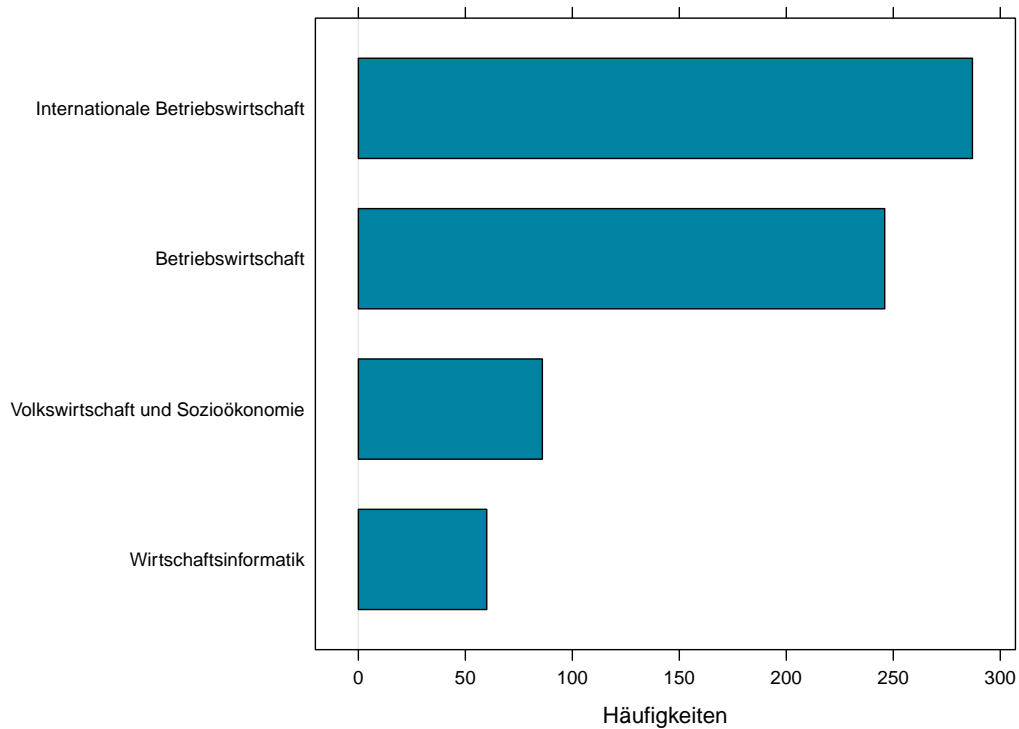


Abbildung 2: Studiengang

- Höhere Lehranstalt für wirtschaftliche Berufe, für Tourismus
- sonstige höhere Lehranstalt (für Land- und Forstwirtschaft, künstlerische Gestaltung, BA f. Kindergartenpädagogik, Sozialpädagogik,..)
- Studienberechtigungsprüfung, Berufsreifeprüfung, Externistenmatura
- ausländische Reifeprüfung
- sonstiges

Die Studienbeginner/innen haben ihre Studienberechtigung zum Großteil durch den Besuch einer AHS (41.84%) oder einer HAK (21.51%) erworben. Immerhin 10.65% haben die Reifeprüfung im Ausland abgelegt. Die Verteilung der Studienberechtigungen zeigt Abbildung 3.

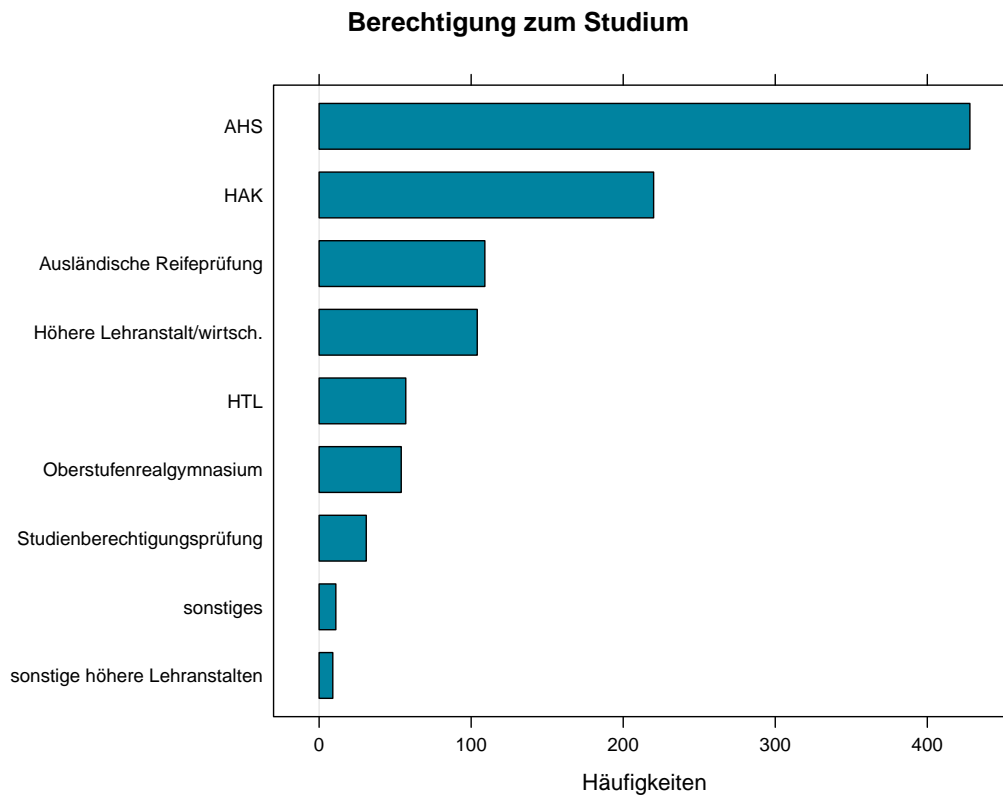


Abbildung 3: Berechtigung zum Studium

Abbildung 4 zeigt den Zusammenhang zwischen Schulabschluss und Studienzweig. Studierende, die eine AHS absolviert haben, wollen am häufigsten Internationale Betriebswirtschaftslehre wählen. HAK- oder HTL-Absolvent/inn/en wollen sich hingegen im Vergleich dazu häufiger für BWL entscheiden. Die meisten Studierenden mit ausländischer Reifeprüfung interessieren sich für IBWL.

Bei Abbildung 4 handelt es sich um die Darstellung eines Spineplots. Spineplots bieten die Möglichkeit kreuztabelleartige Daten besonders übersichtlich darzustellen. Kreuztabellen werden bei der Kombination zweier oder mehrerer Variablen verwendet. Ähnlich wie gestapelte Balkendiagramme zeigen Spineplots die relativen Häufigkeiten einer Variable, die als Rechtecke auf der x-Achse dargestellt werden. Spineplots enthalten darüber hinaus zusätzliche Informationen durch die Balkenbreiten, diese verhalten sich proportional zu den Häufigkeiten der zweiten Variable. Die Balken sind dabei immer gleich hoch, wobei auf der y-Achse zur Interpretationshilfe die Prozentwerte angegeben werden.<sup>4</sup>

<sup>4</sup>Aus Platzgründen wurden in der Grafik „Lehranstalt“ mit „LA“ abgekürzt und „Studienberechtigungsprüfung“ mit „SBP“.



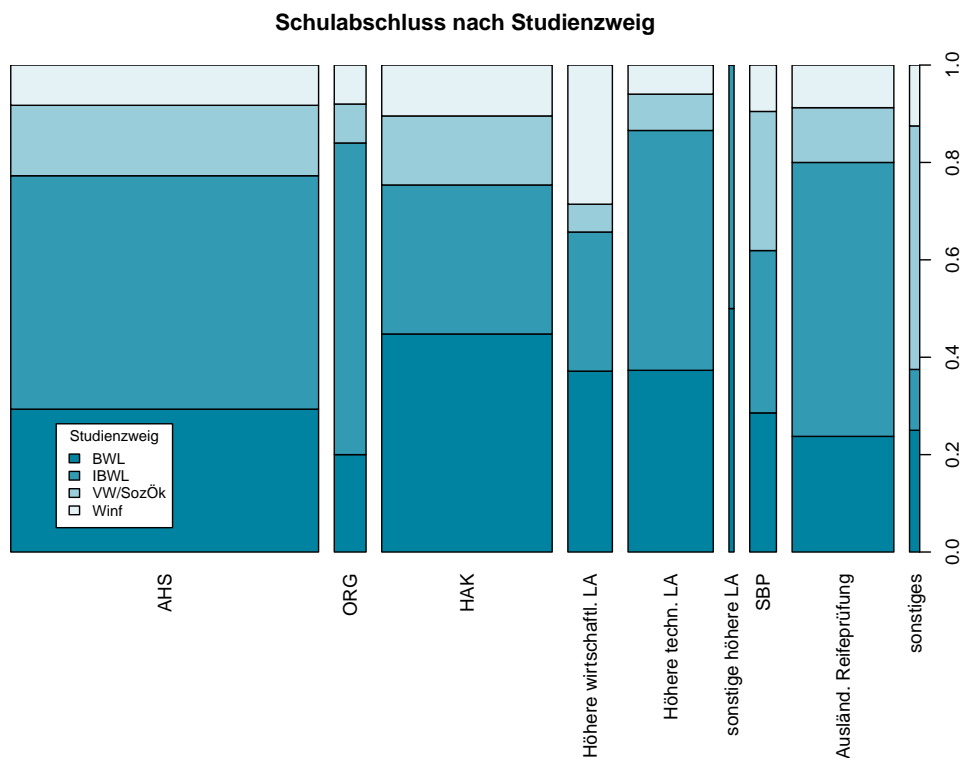


Abbildung 4: Schulabschluss nach Studienzweig

## 4.2 Tätigkeiten nach der Studienberechtigung

Die meisten Befragten haben direkt nach dem Erwerb der Studienberechtigung zu studieren begonnen: 50.7% haben die Berechtigung zum Studium 2017 erhalten, 2016 wurden 35.86% mit der Schule oder der Studienberechtigungsprüfung fertig. Abbildung 5 zeigt, dass die meisten Studierenden nach der Berechtigung mit dem Studium begannen, den Präsenz- bzw. Zivildienst ableisteten oder einer Erwerbstätigkeit nachgingen. Diese Erwerbstätigkeit dauert bei 44.85% jener 8.04% noch an. Bei jenen, die die Erwerbstätigkeit zu diesem Zeitpunkt abgeschlossen haben, dauerte diese 9 Monate (Median). Da es sich bei diesen Jobs häufig um Praktika oder geringfügige Jobs handelte, war der fachliche Bezug der Erwerbstätigkeit zum Studium kaum gegeben, der Median liegt bei 4, wobei 1 'starker fachlicher Bezug' und 5 'kein fachlicher Bezug' bedeutet (siehe Abbildung 6).

### Tätigkeit nach der Matura/Studienberechtigung

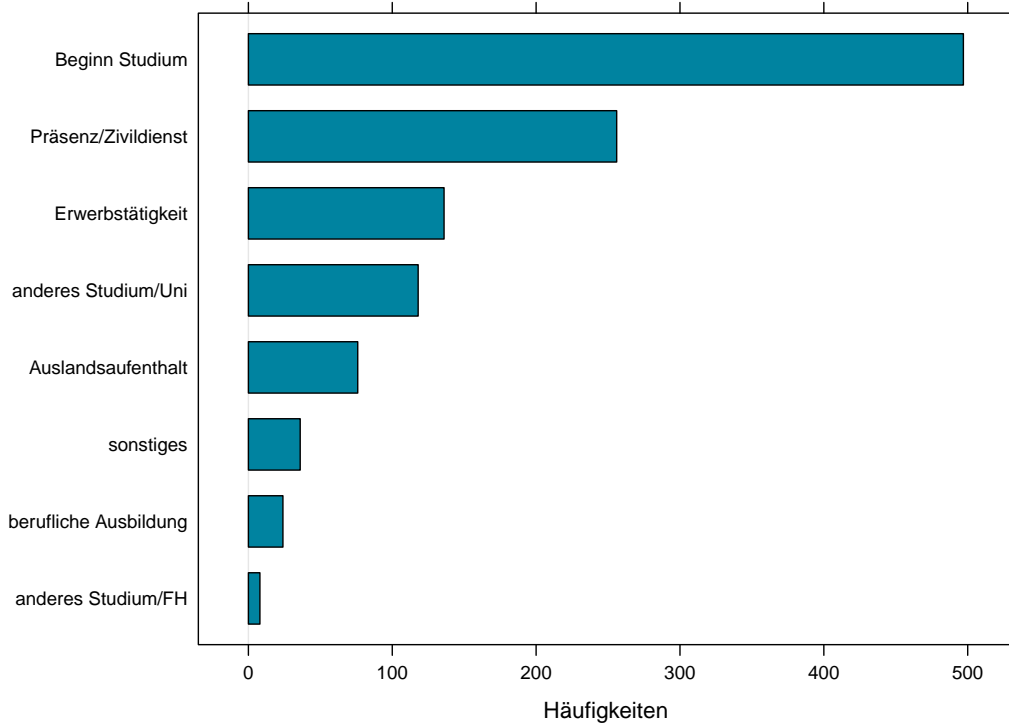


Abbildung 5: Tätigkeit nach Matura

### Fachlicher Bezug der Erwerbstätigkeit

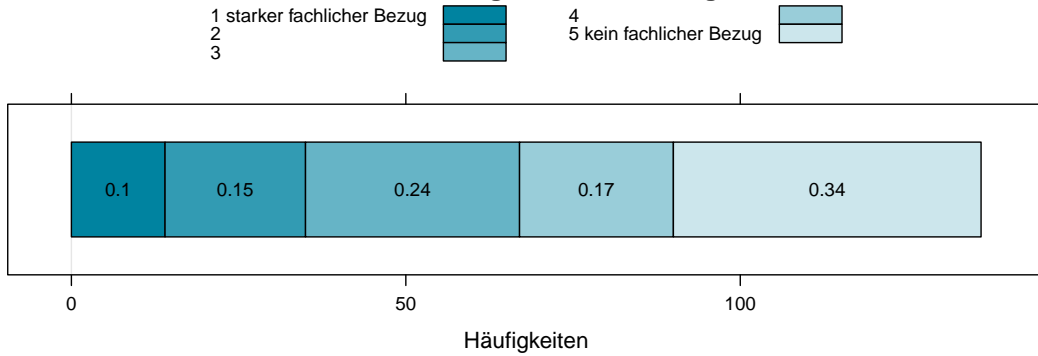


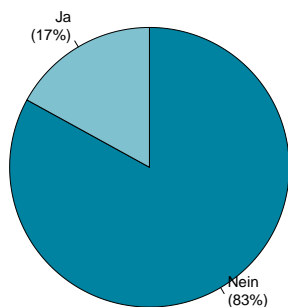
Abbildung 6: Fachlicher Bezug der Erwerbstätigkeit

Jene, die ein anderes Studium an einer anderen Universität begonnen haben, studieren oder studierten am häufigsten Jus als Zweitstudium. 30.51% der Studierenden gehen dem Zweitstudium noch aktiv nach, 5.93% haben es abgeschlossen und 63.56% haben es abgebrochen.

### 4.3 Auslandserfahrungen vor dem Studium

Die Studienbeginner/innen wurden auch gefragt, ob sie vor dem Studium bereits an einem Austauschprogramm (z.B. Schüleraustausch) teilgenommen haben und wenn ja, wie lange (siehe Abbildung 7 und Abbildung 8).

Teilnahme an Austauschprogramm vor Studium



Dauer des Austauschprogramms

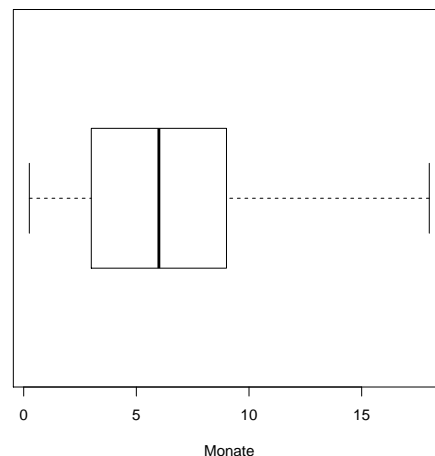


Abbildung 7: Teilnahme an Austauschprogramm vor Studium, n=894

Abbildung 8: Dauer des Austauschprogramms, n=573

## 5 Entscheidung für Studium

In diesem Kapitel werden die grundsätzliche Entscheidung zu studieren, die Wahl der WU Wien als Universität und der Stadt Wien als Studienort thematisiert. Dabei werden einerseits die unterschiedlichen Motivationen verglichen und andererseits der Einfluss von Personen im Umfeld der Befragten auf die Entscheidung erfragt.

### 5.1 Entscheidung für Studium - Zeitpunkt

Abbildung 9 verdeutlicht, wann die grundsätzliche Entscheidung ein Studium aufzunehmen gefallen ist. Folgende Antworten waren dabei möglich:

- im letzten Monat vor Studienbeginn
- nach der Matura / dem Erwerb der Studienberechtigung
- kurz vor der Matura / dem Erwerb der Studienberechtigung
- innerhalb der letzten vier Jahre vor der Matura / Studienberechtigung
- lange vor der Matura / Studienberechtigung (mehr als vier Jahre davor)
- kann ich nicht sagen

Es zeigt sich, dass für die meisten Studienbeginner/innen die Entscheidung zu studieren schon lange vor der Matura fest stand. Abbildung 10 zeigt, wann sich die Studierenden für die begonnene Studienrichtung entschieden haben. Der Großteil entschied sich erst kurze Zeit vor der Matura für ein bestimmtes Studium (in beiden Abbildungen steht „Matura“ auch für den Erwerb der Studienberechtigung).

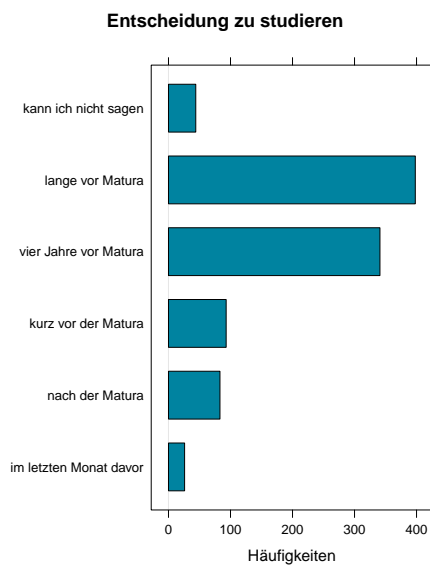


Abbildung 9: Entscheidung zu studieren

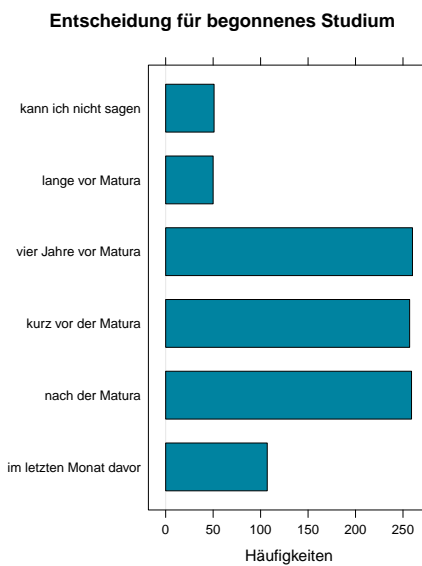


Abbildung 10: Entscheidung für Studium

## 5.2 Entscheidung für Studium - Gründe

Die grundsätzliche Entscheidung zu studieren wird aus verschiedenen Gründen getroffen.

Die befragten Studierenden konnten folgenden Aussagen zustimmen oder sie ablehnen (1='trifft sehr zu', 5='trifft gar nicht zu'), wobei die Kurzangaben in eckigen Klammern in diesem Bericht jeweils aus Übersichtlichkeitsgründen die Achsenbeschriftung der Abbildungen anzeigen:

- aus Interesse am Fach [Interesse am Fach]
- um bessere Chancen am Arbeitsmarkt zu haben [bessere Chancen Arbeitsmarkt]
- weil ein Studium bessere Karrieremöglichkeiten eröffnet [Karrieremöglichkeiten]
- um mir ein gutes Einkommen zu sichern [gutes Einkommen]
- weil Akademiker/innen ein höheres Ansehen genießen [höheres Ansehen]
- weil mich ein Studium im Leben weiterbringt [im Leben weiterkommen]
- weil ein Studium für meinen Wunschberuf nötig ist [für Berufswunsch]
- um meinen Horizont zu erweitern [Horizontenerweiterung]
- um Einsicht in gesellschaftliche Probleme und Zusammenhänge zu gewinnen [gesellschaftl. Probleme verstehen]
- um Forscher/in bzw. Wissenschaftler/in zu werden [Forscher/in werden]
- um mich in meinem Beruf weiterzubilden [im Beruf weiterbilden]
- weil ich Zeit gewinnen möchte, um mir über meine Zukunftsplanung klar zu werden [Zeit gewinnen]
- weil mir verschiedene Personen dazu geraten haben [Ratschläge anderer]
- weil ich keinen adäquaten Arbeitsplatz gefunden habe [keine Arbeit gefunden]
- weil ich als Student/in so leben kann, wie ich will [Leben als Student/in]

- um vor der Routine des Berufslebens noch etwas Anderes zu erleben [vor Routine des Berufslebens]
- um die Wartezeit für eine andere Ausbildung zu überbrücken [Wartezeit überbrücken]
- weil meine Eltern von mir erwarten, dass ich studiere [Erwartungen Eltern]
- weil meine Freund/e/innen auch studieren [Freunde studieren]
- weil es meinen persönlichen Neigungen und Begabungen entspricht [entspricht Neigungen]
- weil ich immer gute Leistungen in der Schule hatte [gute Leistungen Schule]

Die WU-Studierenden wählen das Studium neben Interesse am Fach hauptsächlich aus karrieretechnischen Erwägungen: Karrieremöglichkeiten, gutes Einkommen, im Leben weiterzukommen und bessere Chancen am Arbeitsmarkt sind häufig genannte Gründe (siehe Abbildung 11).

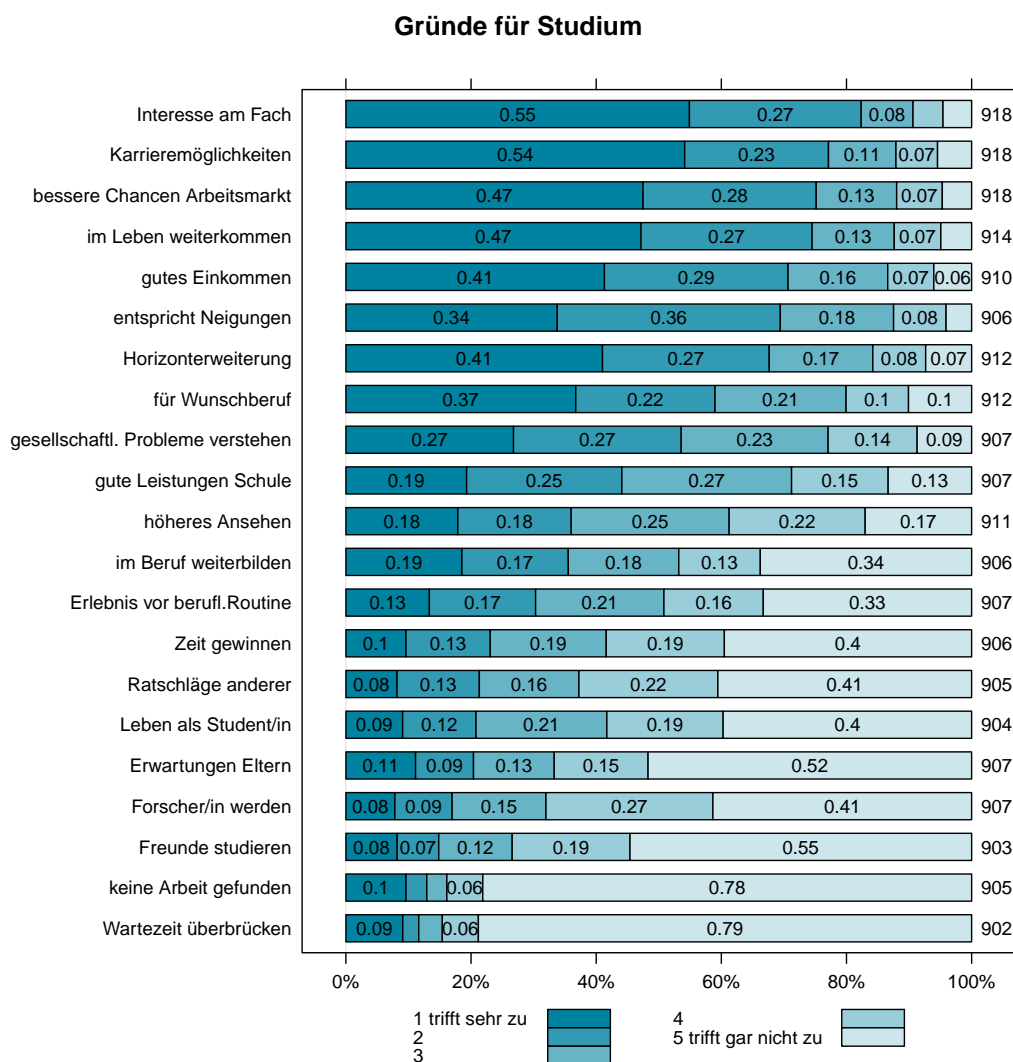


Abbildung 11: Gründe für Studium

Bei Abbildung 11 handelt es sich um die Darstellung einer so genannten Likert-Skala. Likert-Skalen sind Verfahren zur Messung persönlicher Einstellungen, welche durch unterschiedliche Kategorien (in diesem Fall 1='trifft sehr zu', 2, 3, 4 und 5='trifft gar nicht zu') repräsentiert werden. Alle Likert-Skalen wurden in diesem Bericht nach der Summe der Nennungen in den Kategorien '1' und '2' sortiert. Auf der x-Achse werden jeweils die absoluten Häufigkeiten aufgetragen, also die Anzahl jener Personen, die einen bestimmten Wert angekreuzt haben. Dadurch ist auch die Information der Gesamtnennungen pro Frage in der Darstellung enthalten.

Neben den genannten Gründen gibt es auch Personen im Umfeld der Befragten, die einen Einfluss auf die Entscheidung zu studieren hatten. Abbildung 12 zeigt, dass dabei besonders Eltern, aber auch befreundete Studierende eine entscheidende Rolle gespielt haben.

### Rolle von Personen für Entscheidung

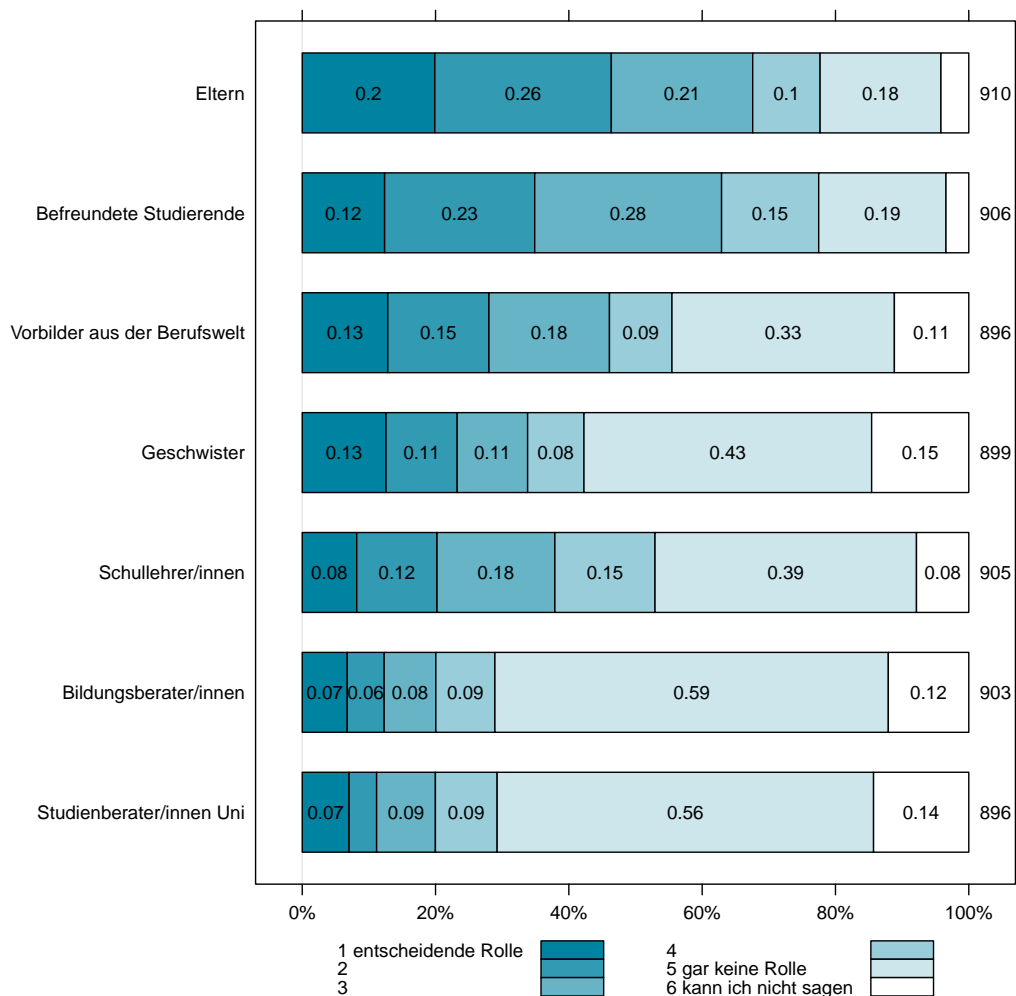


Abbildung 12: Rolle von Personen

A wordle visualization showing the most common alternative studies mentioned by students. The words are arranged in a pyramid shape, with 'psychologie' at the top, followed by 'humanmedizin', 'JUS', 'kunstgeschichte', and 'technischemathematik' at the bottom. The font size of each word represents its frequency.

Abbildung 13: Wordle alternatives Studium Uni,  
n=6

### 5.3 Entscheidung für WU-Studium

Die Studienbeginner/innen wurden auch gefragt, welche andere/n Studienmöglichkeit/en sie bei der Entscheidung zum WU-Studium in Betracht gezogen haben, wobei hier Mehrfachnennungen möglich waren. Insgesamt 11.35% haben darüber nachgedacht, ein anderes oder vergleichbares Studium an einer anderen Universität zu absolvieren. Die am häufigsten genannten alternativen Studienwahlen waren dabei Rechtswissenschaften oder Medizin (siehe Abbildung 13). Jene, die ein vergleichbares Studium an einer anderen Universität absolvieren wollten, wollten dies zu großen Teilen an der Universität Wien oder an einer Universität im Ausland. Ein FH-Studium wurde hingegen nur von 11.35% in Betracht gezogen. Für immerhin 14.13% kam keine andere Studienmöglichkeit in Frage.

Bei der Entscheidung, die WU einer anderen Universität oder FH vorzuziehen, wurden folgende Gründe abgefragt:

- wegen des Studienangebotes [Studienangebot]
- wegen der Beratung [Beratung]
- wegen des Campus [Campus]
- wegen der Atmosphäre [Atmosphäre]
- wegen des Image der WU [Image]
- wegen der guten Jobaussichten für WU-Absolvent/inn/en [gute Jobaussichten]
- wegen der Nähe zum Wohnort / Arbeitsplatz [Nähe zum Wohnort]
- wegen der Vielfalt an Spezialisierungen [Spezialisierungen]
- wegen der Studienorganisation [Studienorganisation]
- wegen des Angebotes der WU Top League [WU Top League]
- bei Entscheidung gegen ein anderes Universitätsstudium:
  - weil ich das Aufnahmeverfahren für die FH nicht positiv absolviert habe [Aufnahmeverfahren FH negativ]
  - weil ich das Universitätsstudium selbst planen und organisieren kann [selbst Studium planen]

Wie Abbildung 14 zeigt, wurde die WU gegenüber einer anderen Universität vor allem wegen des Studienangebotes, des guten Images, des Campus und der guten Jobaussichten vorgezogen. Gegenüber einer FH erhielt die WU außerdem noch aufgrund der Möglichkeit, das Studium selbst planen und organisieren zu können, den Vorzug (siehe Abbildung 15).

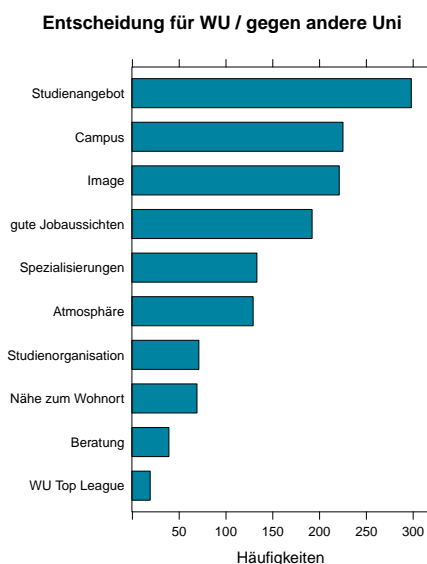


Abbildung 14: Entscheidung für WU 1

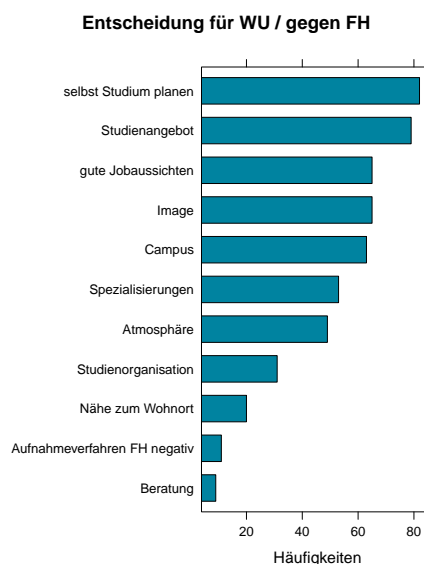


Abbildung 15: Entscheidung für WU 2



Schließlich wurden die Studienbeginner/innen auch noch gefragt, warum sie generell die WU gewählt haben. Mehrfachnennungen waren dabei möglich und die Antwortkategorien lauteten:

- Empfehlung von Eltern, Freund/e/inne/n, Bekannten [Empfehlung Eltern]
- Empfehlung von Bildungsberater/inne/n, Studienberater/inne/n [Empfehlung Berater/innen]
- Studienangebot
- bietet als einzige das gewünschte Studium an [gewünschtes Studium]
- Attraktivität des Campus [Attraktivität Campus]
- guter Ruf / Reputation [guter Ruf]
- gute Jobaussichten
- Qualität der Lehre [Qualität Lehre]
- umfassendes Serviceangebot [Serviceangebot]
- strukturierte Studienorganisation [Studienorganisation]
- Forschungsaktivitäten der WU [Forschungsaktivitäten]
- praxisorientierte Lehre [praxisorientierte Lehre]
- gute Kontakte zu Unternehmen [Kontakte Unternehmen]
- attraktive Partneruniversitäten für Auslandsaufenthalte [Partnerunis]
- Freund/e/innen, Schulkolleg/inn/en studieren auch auf der WU [Freunde]
- keine besonderen Gründe [keine bes. Gründe]
- sonstiges

Die WU wurde vor allem wegen des Studienangebotes, des guten Rufes, wegen der Attraktivität des Campus und der guten Jobaussichten gewählt - siehe Abbildung 16.

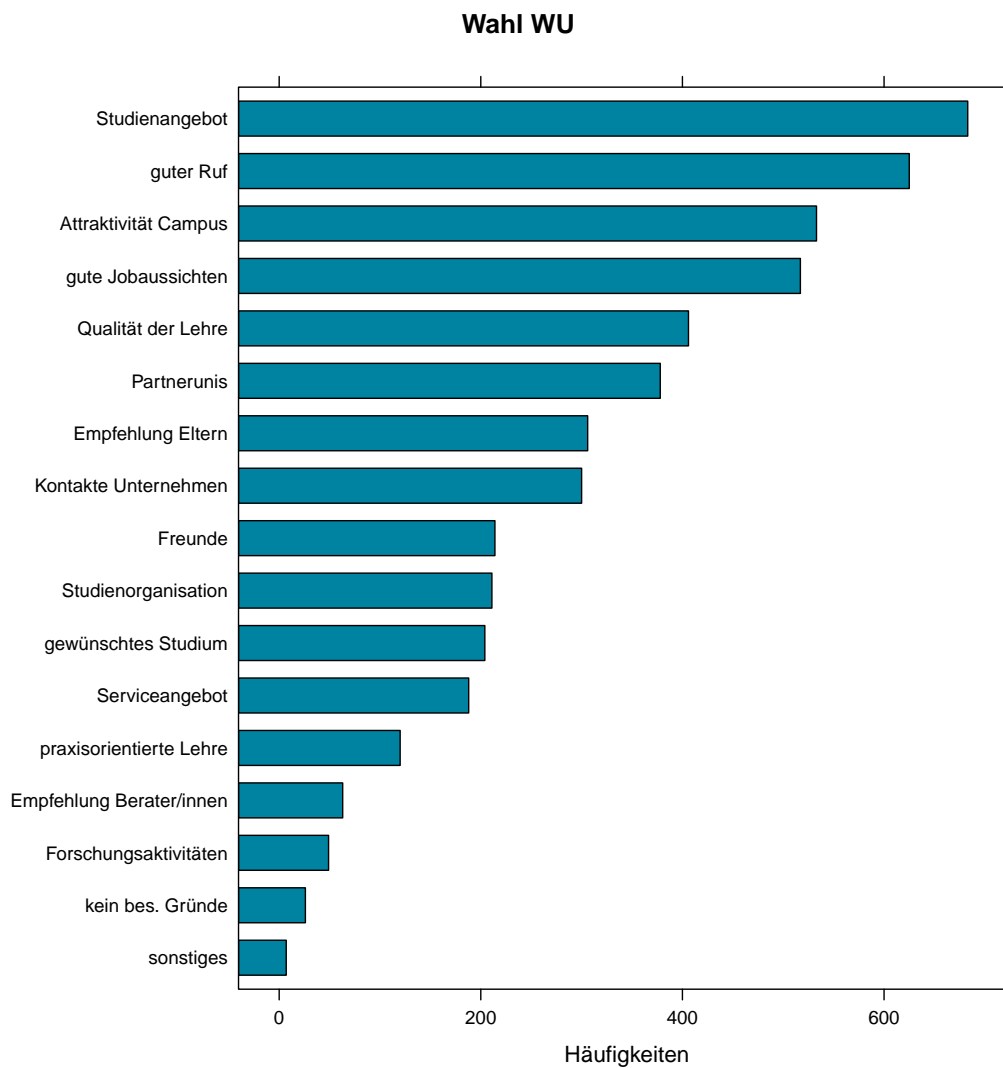


Abbildung 16: Wahl WU

## 5.4 Entscheidung für Wien als Studienort

Die Stadt Wien als Studienort wurde vor allem wegen der Attraktivität der Stadt, aber auch wegen der WU und dem Studienangebot gewählt. Die Antwortkategorien waren dabei (Mehrfachnennungen waren möglich):

- Nähe zum Wohnort [Nähe zum Wohnort]
- aus beruflichen Gründen [berufliche Gründe]
- Attraktivität der Stadt, Umgebung [Attraktivität der Stadt]
- Studienangebot
- neue oder besondere Ausbildungsmöglichkeiten [Ausbildungsmöglichkeiten]
- wegen der WU

- anderswo zu studieren erfordert zu hohen finanziellen Aufwand / geringe Lebenserhaltungskosten [Lebenserhaltungskosten]
- gute Lebens- und Arbeitsbedingungen [Lebens- und Arbeitsbedingungen]
- Freizeitmöglichkeiten
- Absicht selbstständig zu werden, Loslösung von den Eltern [Selbstständigkeit]
- Freunde / Bekannte in Wien [Freunde in Wien]
- Familie / Kinder oder pflegebedürftige Angehörige in Wien [Familie in Wien]
- keine besonderen Gründe
- sonstiges

Die Verteilung der Antwortkategorien zeigt Abbildung 17.

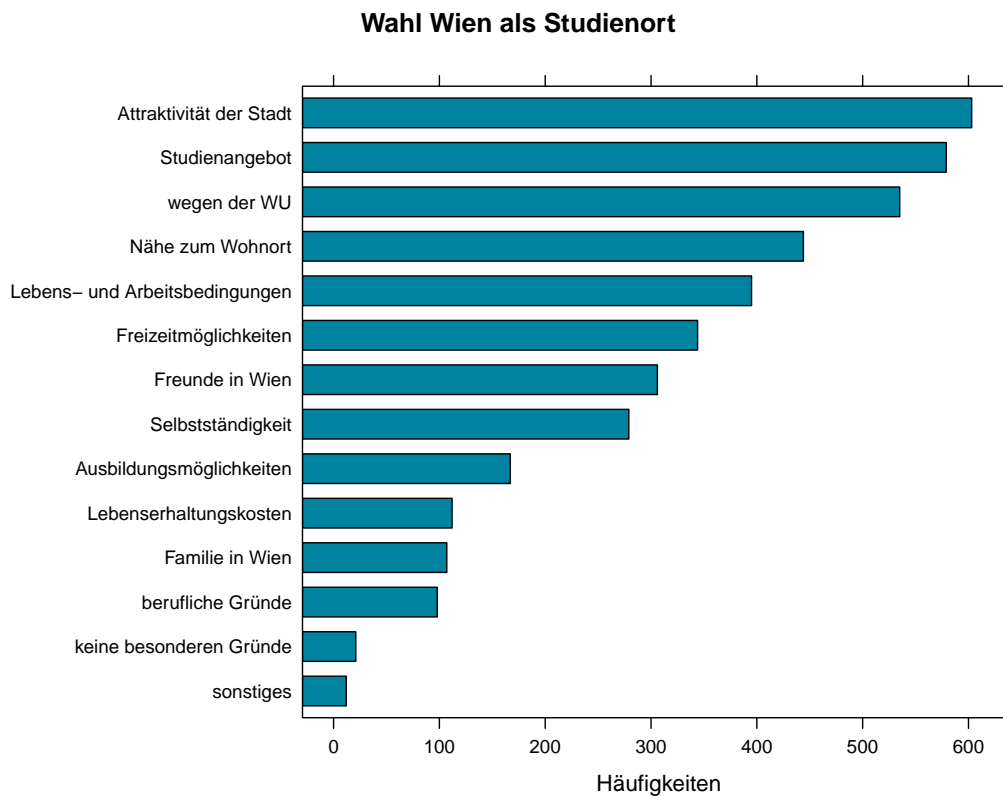


Abbildung 17: Wahl Wien als Studienort

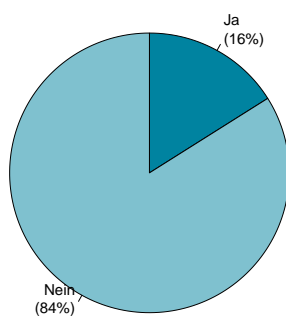
## 6 Aufnahmeprüfung WISO

Für das Bachelorstudium Wirtschafts- und Sozialwissenschaften kommt seit dem Wintersemester 2013/14 ein Aufnahmeverfahren zur Anwendung. Vor Beginn des Aufnahmeverfahrens ist eine Online-Registrierung vorzunehmen. Registrieren sich mehr Studieninteressierte innerhalb der Frist für die Teilnahme am Verfahren als an der WU Studienplätze zur Verfügung stehen, findet das Aufnahmeverfahren statt. Dieses besteht aus der Abgabe eines Motivationsschreibens und einer Aufnahmeprüfung. In diesem Kapitel wird evaluiert, ob sich die Studierenden über das Verfahren informiert und gezielt auf die Aufnahmeprüfung vorbereitet haben.

Hierfür wurden WISO-Studierende gebeten, folgende Aussagen zu beurteilen:

- Ich habe mich an mehreren Unis für die Teilnahme am Aufnahmeverfahren Wirtschaftswissenschaften registriert.
- Zur Vorbereitung auf die Prüfung habe ich den Online Self-Assessment Test Fit4WU gemacht.
- Die Aufnahmeprüfung ist mir leicht gefallen (1=trifft sehr zu, 5=trifft gar nicht zu).
- Ich habe mich gezielt auf die Aufnahmeprüfung vorbereitet (1=trifft sehr zu, 5=trifft gar nicht zu).

Registrierung an mehreren Unis



Vorbereitung mit Fit4WU

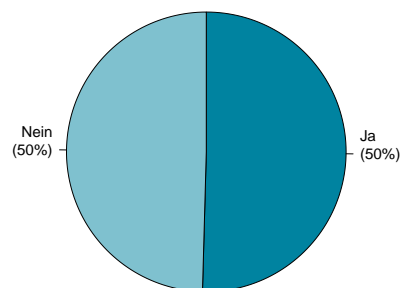


Abbildung 18: Registrierung an mehreren Unis, Abbildung 19: Vorbereitung mit Fit4WU, n=573  
n=573

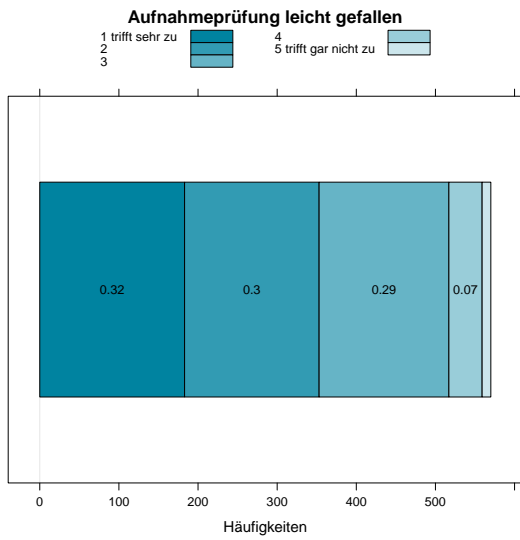


Abbildung 20: Aufnahmeprüfung leicht gefallen

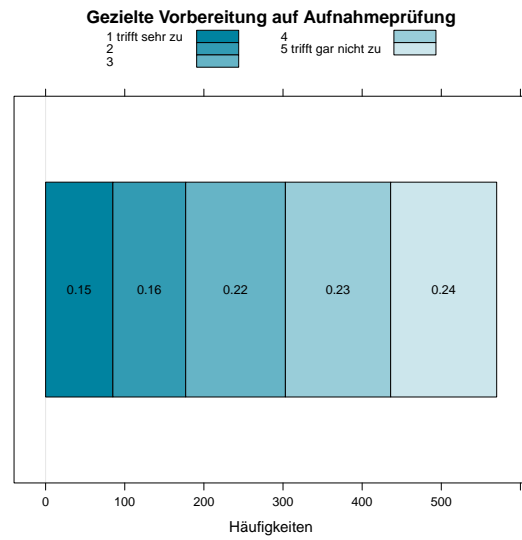


Abbildung 21: Gezielte Vorbereitung auf Aufnahmeprüfung

Zur Analyse der Dauer der Vorbereitung wurde gefragt, wie viele Wochen vor der Aufnahmeprüfung sich die Studierenden über die Prüfung informiert haben und wie viele Wochen davor mit der Vorbereitung begonnen wurde.

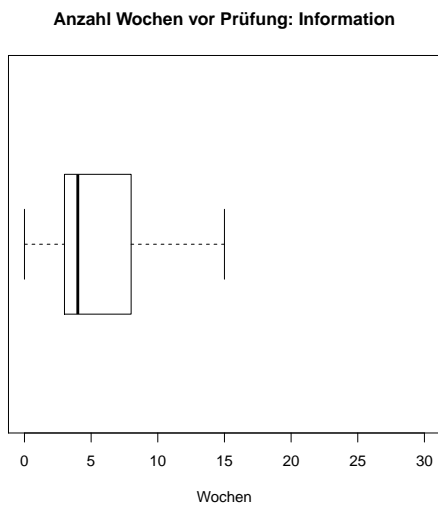


Abbildung 22: Anzahl Wochen vor Prüfung: Information

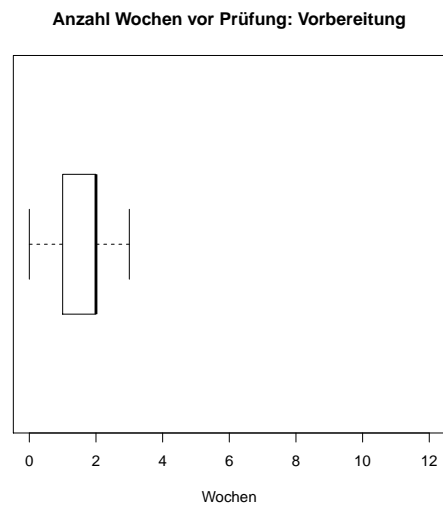


Abbildung 23: Anzahl Wochen vor Prüfung: Vorbereitung

Abbildung 22 und Abbildung 23 zeigen, dass die Studierenden sich im Median 4 Wochen vor der Aufnahmeprüfung über selbige informiert haben und sich im Median 2 Woche darauf vorbereitet haben.

Um herauszufinden, wie sich die Studierenden über die Aufnahmeprüfung informiert haben, wurden diese gefragt: “Wie haben Sie sich im Vorfeld über die Aufnahmeprüfung informiert? ” Folgende Antwortmöglichkeiten waren gegeben:

- Homepage der WU
- Informationsbroschüren der WU (z.B. “Studieren an der WU”)
- Informationsbroschüren der ÖH
- durch Besuch eines/r WU-Botschafter/in (WU-Studierende/r) in meiner Schule
- WU-Stand auf der BeSt (Berufs- und Studieninformationsmesse)
- WU-Newsletter für Studieninteressierte
- Campus Visit
- sonstiges

Die meisten Studienbeginner/innen haben sich auf der Homepage der WU über die Aufnahmeprüfung informiert (siehe Abbildung 24)

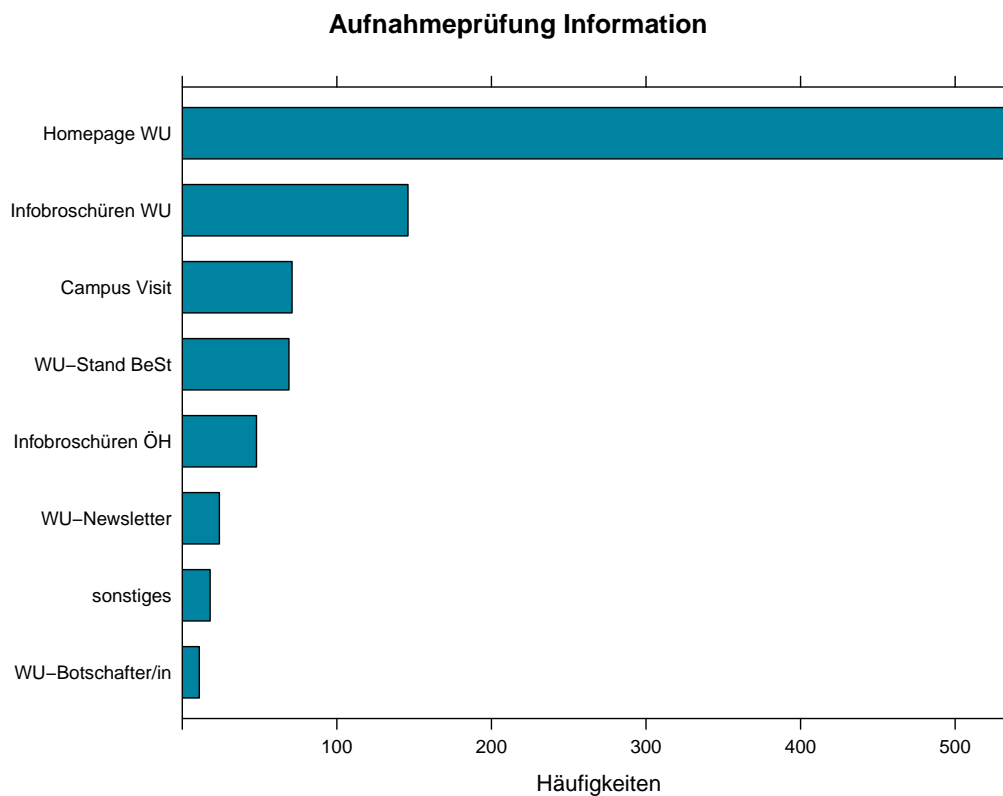


Abbildung 24: Aufnahmeprüfung Information

Abschließend hatten die WISO-Studierenden die Möglichkeit, in einem freien Feld anzugeben, was ihnen im Zuge der Aufnahmeprüfung besonders in Erinnerung geblieben ist. Die Nennungen wurden inhaltlich mit Atlas.ti ausgewertet, Abbildung 25 zeigt die häufigsten Nennungen.

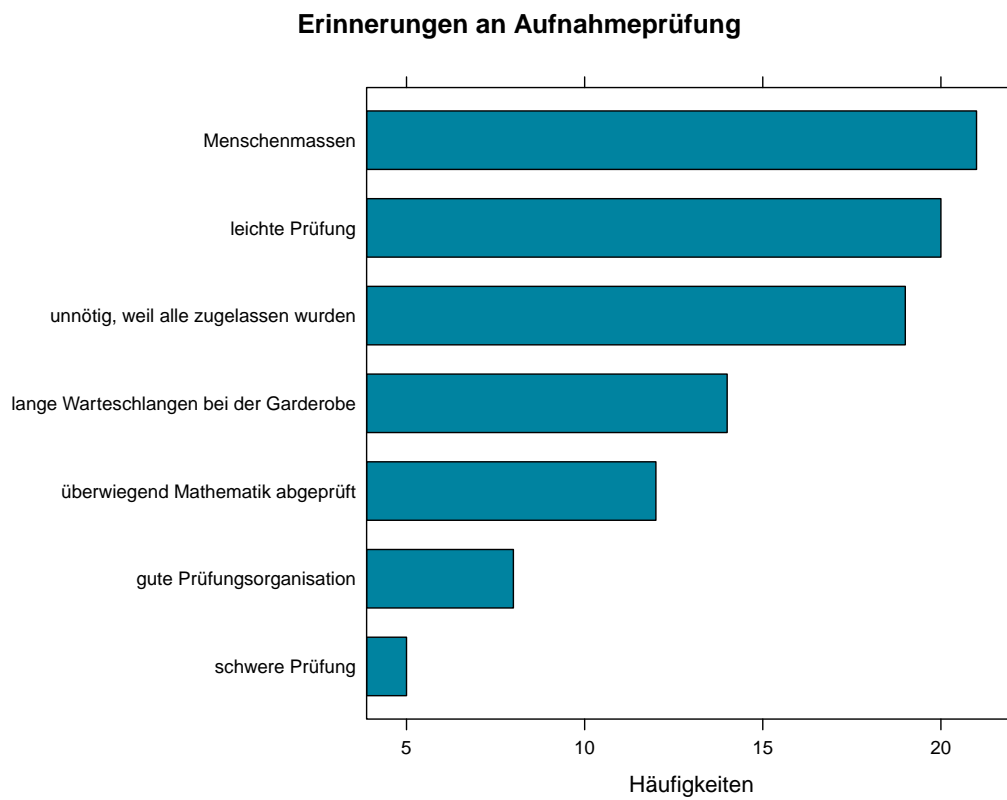


Abbildung 25: Erinnerungen an Aufnahmeprüfung

Zusätzlich wurden WIRE-Studierende gefragt, ob sie vorhaben, in den WISO-Studienplan zu wechseln - auch um dem Aufnahmeverfahren für WISO zu entgehen.

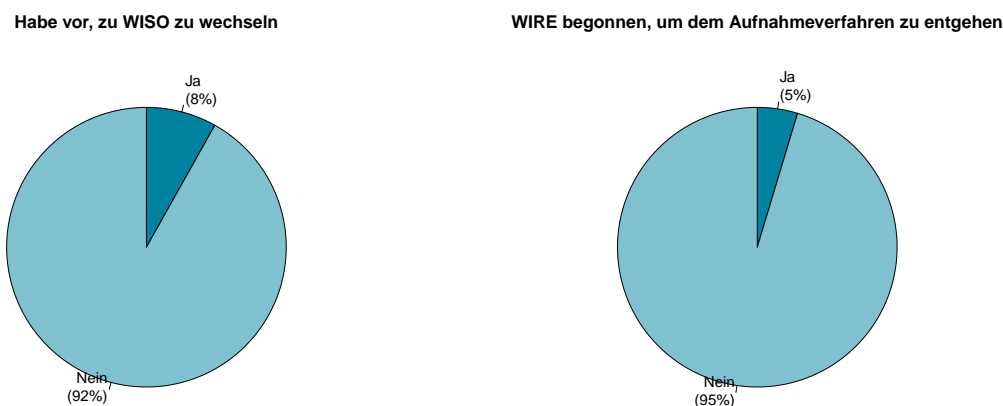


Abbildung 26: Registrierung an mehreren Unis, n=344  
Abbildung 27: Vorbereitung mit Fit4WU, n=344

Abbildung 26 und Abbildung 27 zeigen, dass immerhin 8.14% der WIRE-Studierenden vorhaben, im Laufe des Studiums zu WISO zu wechseln und 4.65% WIRE nur begonnen haben, um dem Aufnahmeverfahren für WISO zu entgehen.

## 7 Orientierung und Schwierigkeiten zum Studienbeginn

Der Grad der sozialen Integration und die Infolage hinsichtlich der Studienanforderungen wurden durch folgende Frage ermittelt: „Welche der folgenden Aussagen bezüglich der Orientierung zu Beginn des WU-Studiums treffen auf Sie sehr bis gar nicht zu?“

- Den Studienplan meines Studiums kann ich leicht nachvollziehen. [Studienplan nachvollziehbar]
- Es ist mir klar, welche LVs ich im ersten Semester absolvieren kann. [Klarheit über LVs]
- Es ist mir möglich, bei Bedarf Unterstützung von Studienkolleg/inn/en zu erhalten. [Unterstützung Studienkollegen]
- Die gezielte Vermittlung von Lernpartner/inne/n durch die WU würde mich sehr unterstützen. [Vermittlung Lernpartner]
- Ich fühle mich als Einzelgänger/in. [Einzelgänger/in]
- Ich besuche LVs mit befreundeten Studienkolleg/inn/en. [LVs mit Studienkollegen]
- Ich spreche über studienorganisatorische Fragen oft mit Studienkolleg/inn/en. [Sprechen mit Studienkollegen]
- Kontakte zu anderen Studierenden zu knüpfen ist leicht. [leichtes Kontakte knüpfen]
- Der Umgang mit Lehrenden fällt mir leicht. [leichter Umgang Lehrende]
- Ich kann den zeitlichen Aufwand für mein Studium bereits gut einschätzen. [zeitlicher Aufwand]



### Orientierung zum Studienbeginn

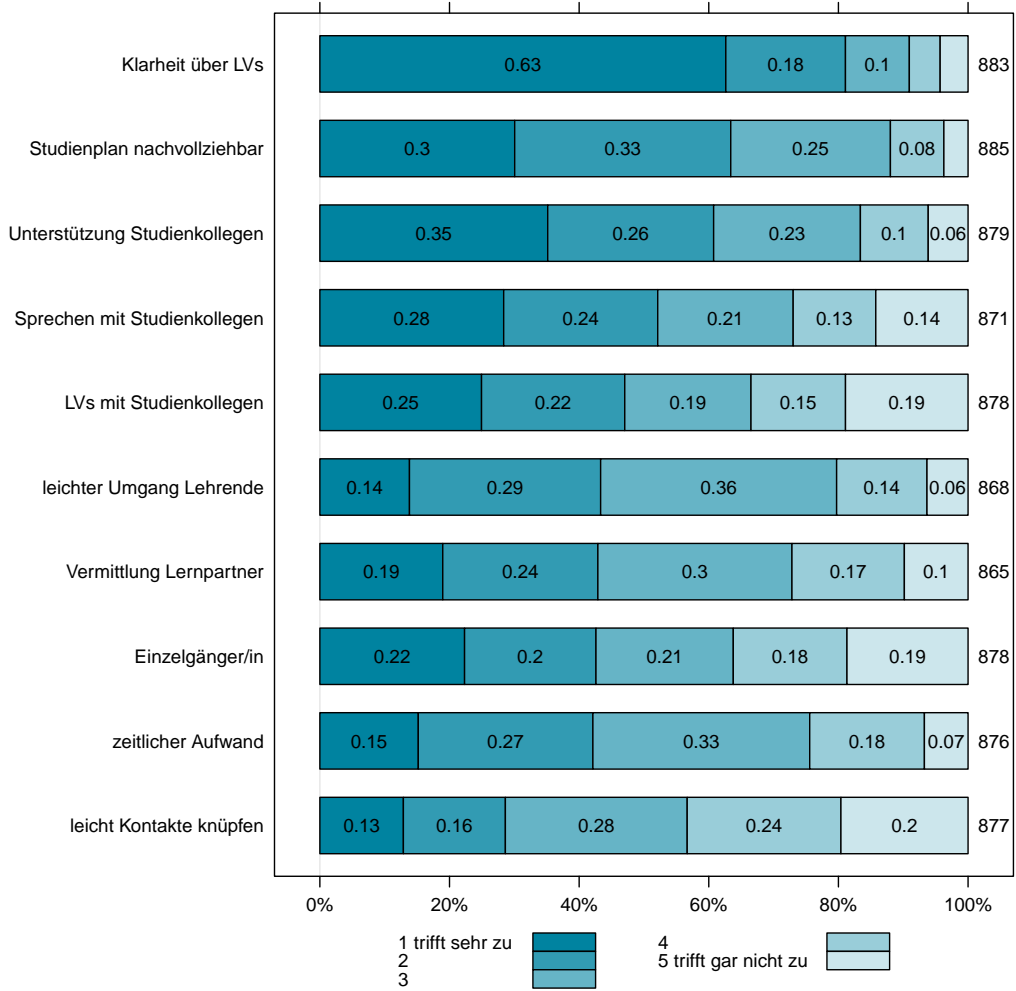


Abbildung 28: Orientierung zum Studienbeginn

Auffällig ist, dass die Studierenden über studienrelevante Inhalte informiert sind, Kontakte zu knüpfen fällt hingegen vielen schwer.

Um Schwierigkeiten der WU-Studierenden im Studium zu erkennen, wurden die befragten Studierenden gebeten, folgende Aussagen zu bewerten (1='trifft sehr zu', 5='trifft gar nicht zu'):

- Es sind zu viele LVs und Prüfungen parallel zu absolvieren. [zuviel parallel]
- Der Schwierigkeitsgrad der Prüfungen ist zu hoch. [Schwierigkeitsgrad zu hoch]
- Ich habe Probleme mit Multiple-Choice Prüfungen. [Prüfungen Multiple Choice]
- Ich beginne zu spät vor Prüfungen zu lernen. [Lernen zu spät]
- Ich leide an stark ausgeprägter Prüfungsangst. [starke Prüfungsangst]
- Es gibt wenig Unterstützung durch Lehrende. [wenig Unterstützung Lehrende]
- Es gibt wenig Unterstützung durch Studienkolleg/inn/en. [wenig Unterstützung Studienkolleg/inn/en]
- Es ist schwierig sich selbst zum Lernen zu motivieren. [Motivation schwierig]
- Es ist schwierig sich selbst das Studium zu organisieren. [Organisation schwierig]
- Es ist mir passiert, dass ich Anmeldetermine übersehen habe. [Anmeldetermine übersehen]
- Eine oder mehrere Prüfungen habe ich wiederholt nicht geschafft. [Prüfungen wiederholt negativ]

Abbildung 29 zeigt, welche Probleme zu Studienbeginn in welchem Ausmaß auftreten.

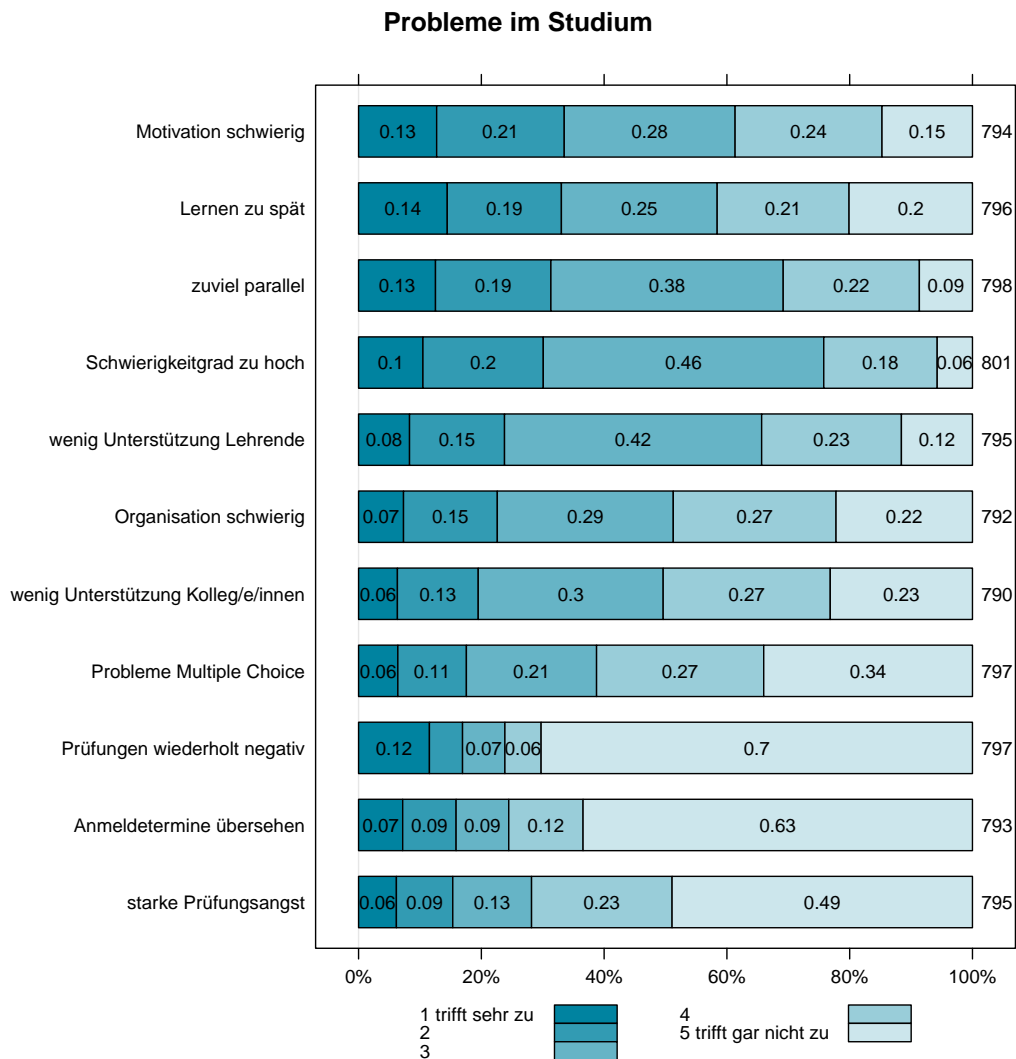


Abbildung 29: Probleme im Studium

## 8 Lernstrategien und - motivationen

Das folgende Kapitel beschäftigt sich mit Studieninteresse, Lernstrategien, dem akademischen Fähigkeitsselbstkonzept und Lernmotivationen der Studienbeginner/innen.

Um einzuschätzen, wie stark das Interesse am Fach ist, wurden die zunächst Studierenden gebeten, folgenden Aussagen zuzustimmen bzw. sie abzulehnen:

- Es ist für mich von großer persönlicher Bedeutung, gerade dieses Fach studieren zu können.
- Ich habe das WU-Studium vor allem wegen der interessanten Studieninhalte gewählt.
- Schon vor dem WU-Studium hatte das Fachgebiet, das ich jetzt studiere, für mich einen hohen Stellenwert.
- Ich besuche regelmäßig die LVs, auch wenn keine Anwesenheitspflicht besteht.

Abbildung 30 zeigt die Ergebnisse.

### Studieninteresse

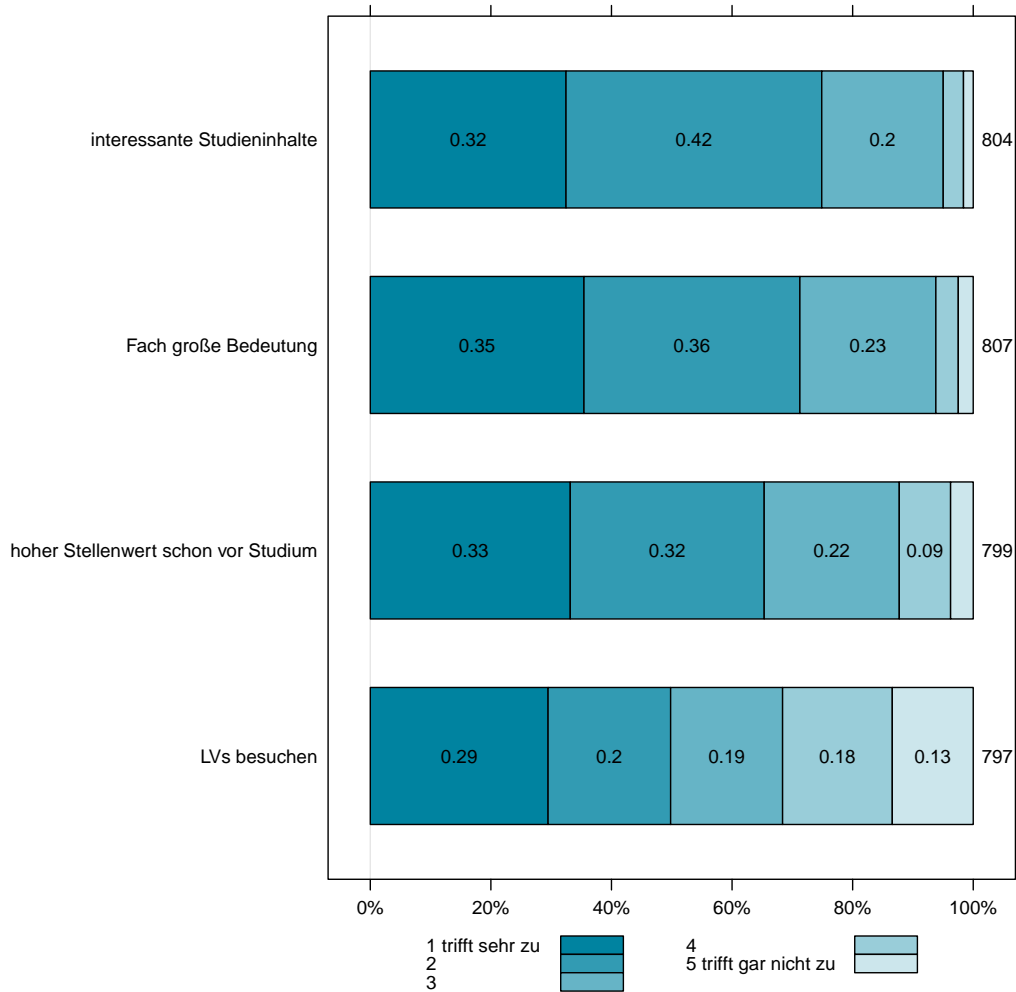


Abbildung 30: Studieninteresse

Unter akademischem Fähigkeitsselbstkonzept werden die Vorstellungen von der Höhe der eigenen Fähigkeiten im Hinblick auf das Bachelorstudium verstanden. Zur Einschätzung des akademischen Fähigkeitsselbstkonzepts sollten diese Statements von den Studierenden eingeschätzt werden:

- Ich glaube, dass ich den behandelten Lernstoff in der Regel gut verstehe.
- Ich glaube, dass ich in der Lage bin, alle erforderlichen Leistungen im Rahmen meines WU-Studiums zu erbringen.
- Wenn ich mich genügend vorbereite, gelingt es mir, gute Prüfungsleistungen zu erbringen.

### Akademisches Fähigkeitsselbstkonzept

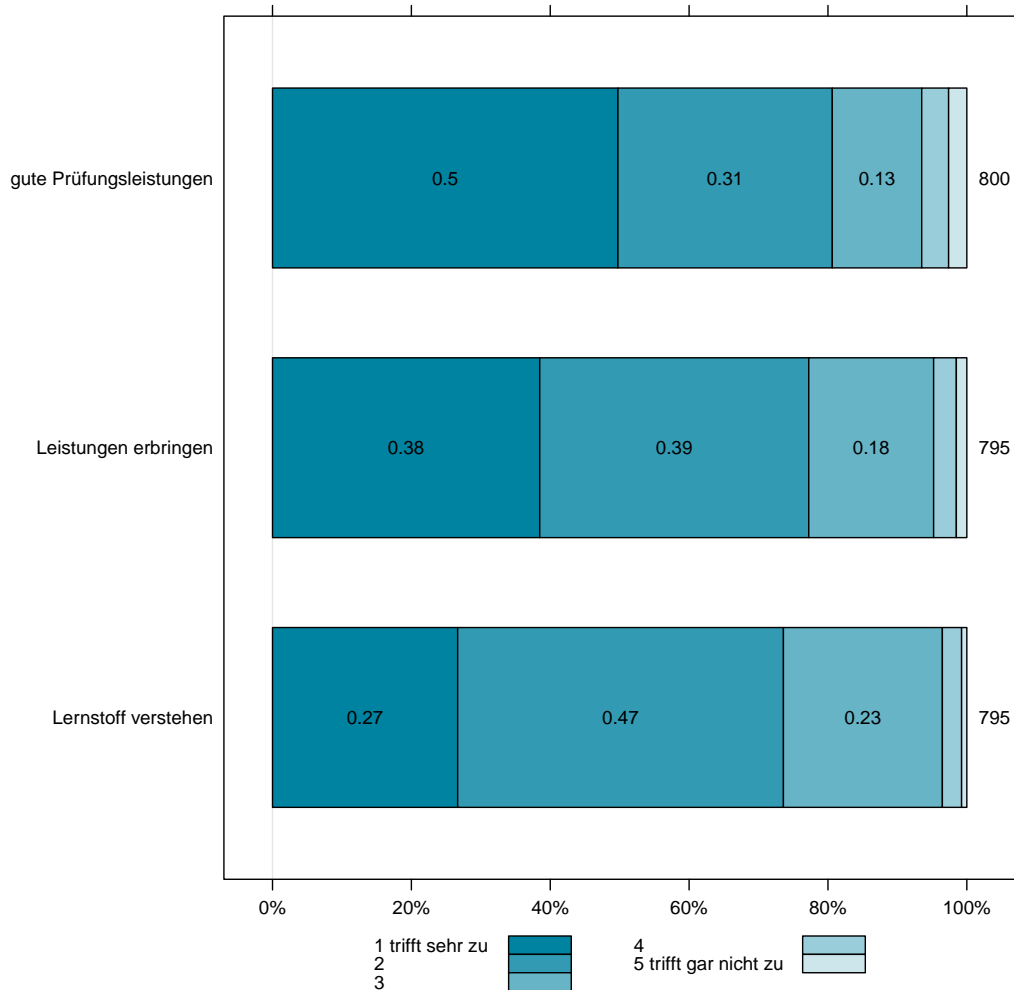


Abbildung 31: Akademisches Fähigkeitsselbstkonzept

Bei der Lernmotivation wurden Erfolgs- und Wettbewerbsorientierung, der Einfluss von Lehrer/inne/n, Eltern und Kolleg/inn/en sowie die Unterrichtsinhalte und die Freude am Unterricht als Faktoren berücksichtigt, die die Studierenden zum Lernen motivieren können. Die Studierenden wurden daher gefragt: *In meinem Studium lerne ich und beteilige mich an den Lehrveranstaltungen,*

- weil ich mein Studium insgesamt mit sehr gutem Erfolg abschließen möchte.
- weil es mir wichtig ist zu zeigen, dass ich intelligenter bin als andere.
- weil ich ein hohes Ausmaß an Kompetenz erreichen möchte.
- weil meine Eltern (Erziehungsberechtigten) das von mir erwarten.
- weil meine Studienkolleg/inn/en das von mir erwarten.
- weil mir die Beschäftigung mit den Inhalten der Lehrveranstaltungen Spaß macht.

## Lernmotivationen

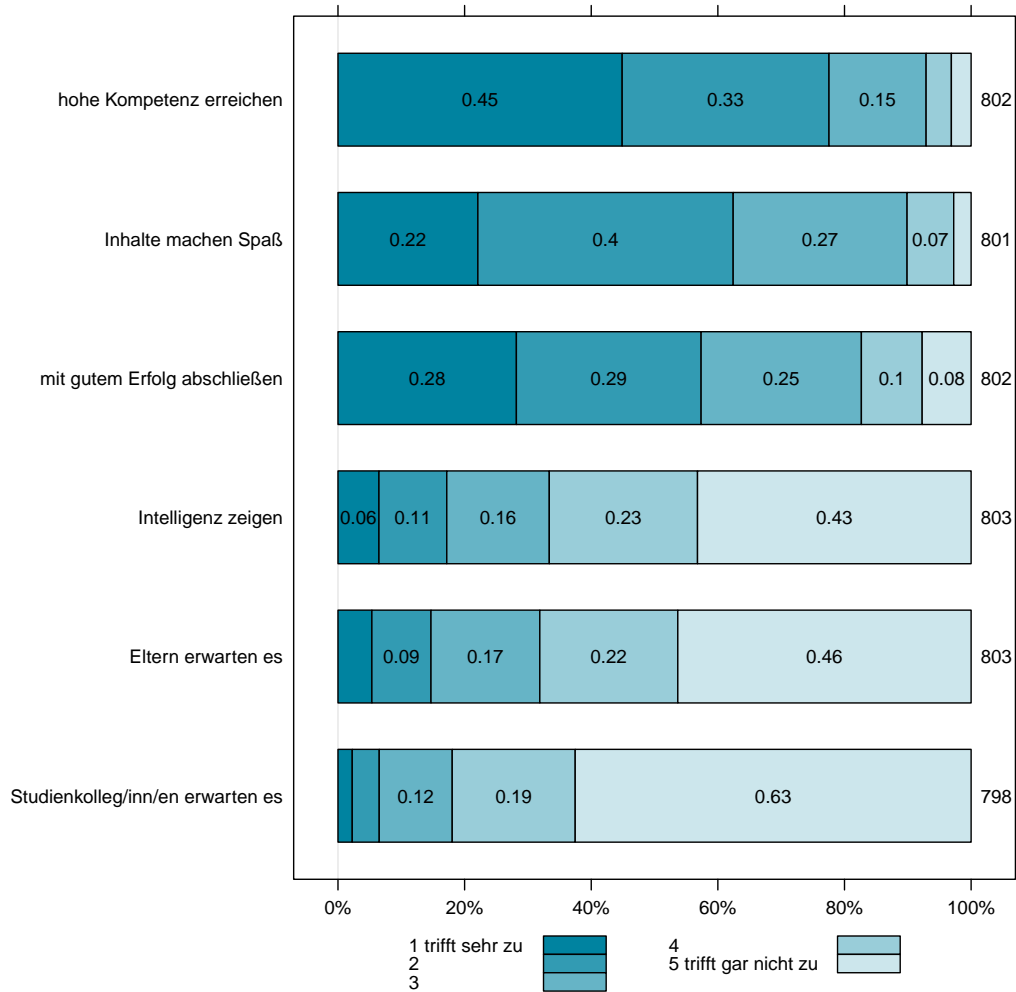


Abbildung 32: Lernmotivationen

Hinsichtlich der Lernstrategien wurde der Fokus auf folgende Strategien gelegt:

- Ich habe hart gearbeitet, um gute Noten zu erzielen, selbst wenn ich das betreffende Fach nicht mochte.
- Ich habe versucht, das, was ich gerade gelernt habe, mit meinen eigenen Erfahrungen in Verbindung zu bringen.
- Vor den Lehrveranstaltungen bin ich meine Notizen aus vorangegangenen Stunden nochmals durchgegangen.
- Während ich mich für eine Prüfung vorbereitet habe, habe ich darüber nachgedacht, welche Fragen und Aufgaben dort vorkommen könnten.
- Ich habe Tabellen und/oder schematische Darstellungen erstellt, um den Prüfungsstoff zu ordnen und zusammenzufassen.
- Ich habe gemeinsam mit Studienkolleg/innen gelernt (Lernstoff bearbeitet).

- In den Lehrveranstaltungen habe ich nicht aufmerksam zugehört, sondern an andere Dinge gedacht.
- Ich habe das Lernen mehr aufgeschoben, als ich sollte.
- Beim Lernen habe ich mich in Einzelheiten verloren und konnte mir das Wesentliche dann nicht mehr merken.
- Ich hatte Mühe herauszufinden, wie ich vorgehen soll, um einen bestimmten Stoff für eine Prüfung zu lernen.
- Während einer wichtigen Prüfung hatte ich große Angst.
- Ich habe den Stoff für eine Prüfung möglichst auswendig gelernt.

Für die Analyse wurden fünf Fragen umgepolt, da eine hohe Zustimmung zu den meisten Fragen erfolgreiche Lernstrategien beschreibt, während Zustimmung zu diesen Fragen auf Lernschwierigkeiten hindeuten würde.

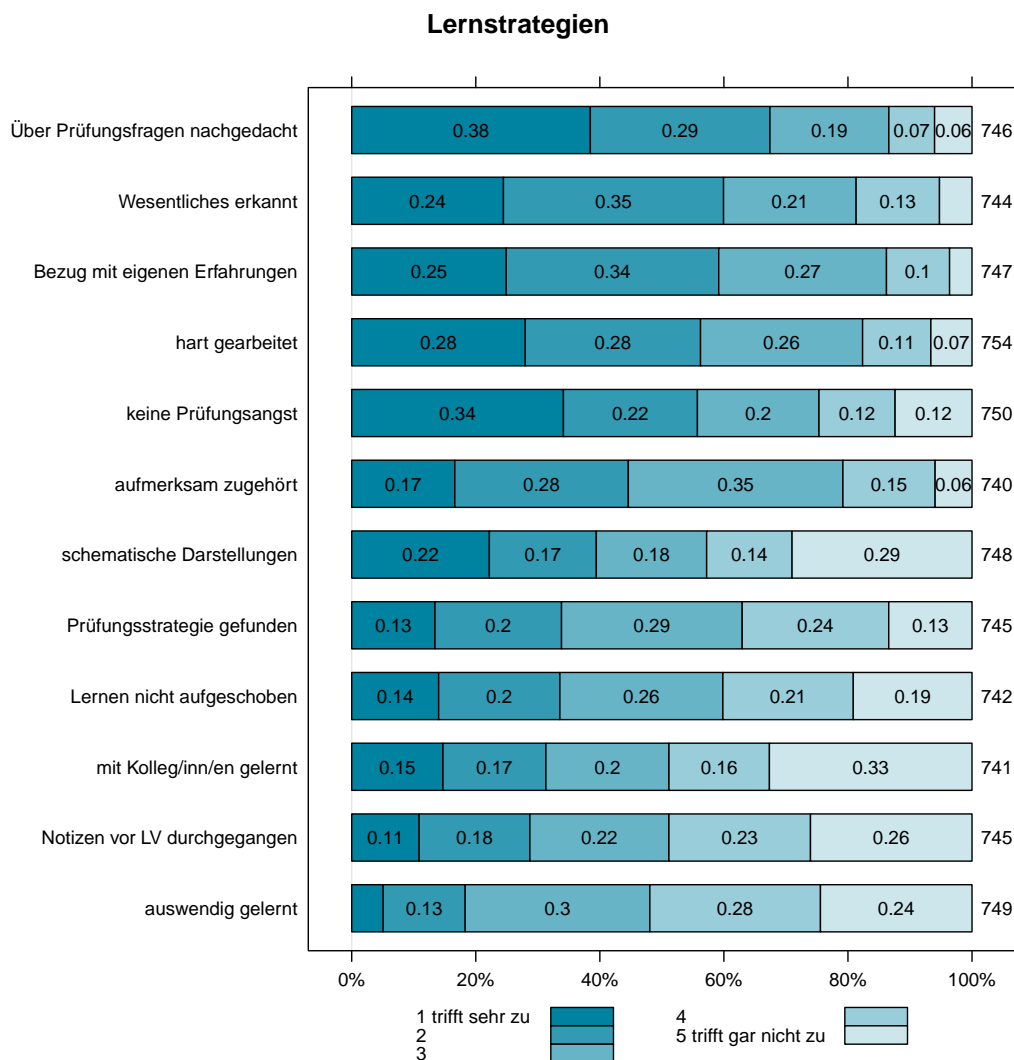


Abbildung 33: Lernstrategien

## 9 Zufriedenheit zu Studienbeginn

Das folgende Kapitel beschäftigt sich mit der Zufriedenheit der Studierenden zum Studienbeginn sowie dem Image der WU.

### 9.1 Zufriedenheit mit der Studienwahl

Um zu ermitteln, wie zufrieden die Studierenden zu Studienbeginn mit ihrer Studienwahl sind, wurden diese gefragt, ob das WU-Studium ihre erste Wahl war (siehe Abbildung 34) und ob sie jetzt schon sicher sind, das richtige Studium gewählt zu haben (siehe Abbildung 35).

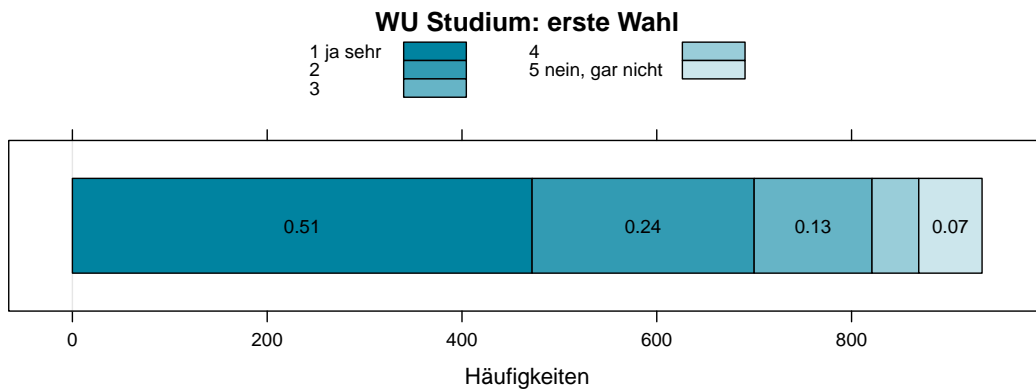


Abbildung 34: WU Studium: erste Wahl

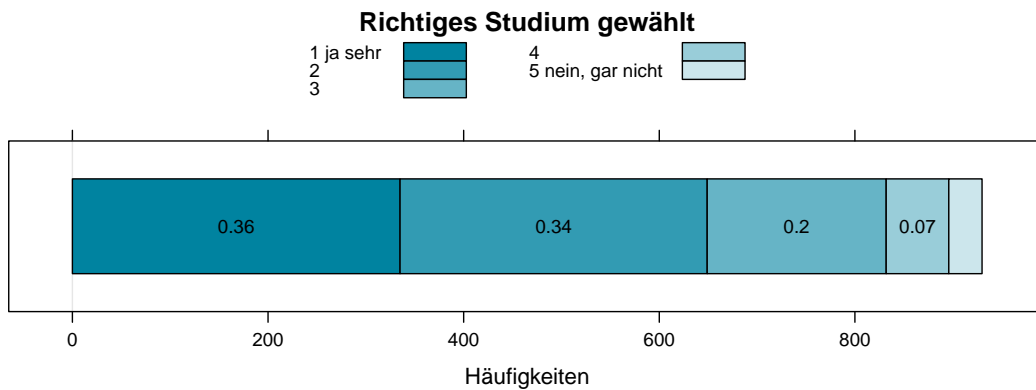


Abbildung 35: Richtiges Studium gewählt



Abbildung 34 zeigt, dass für den Großteil der Studienbeginner/innen das WU-Studium die erste Wahl war. Der Aussage „Ich bin mir jetzt schon sicher, das richtige Studium gewählt zu haben.“ stimmen ebenfalls die meisten Studierenden zu.

## 9.2 Study Service Center

Zur Evaluierung der Zufriedenheit mit dem Study Service Center (SSC) an der WU wurden die Studierenden zunächst gefragt, wie hilfreich sie die Campus Days für ihren Studienbeginn fanden und wie informativ sie Move!, den WU-Guide für Studierende, finden.

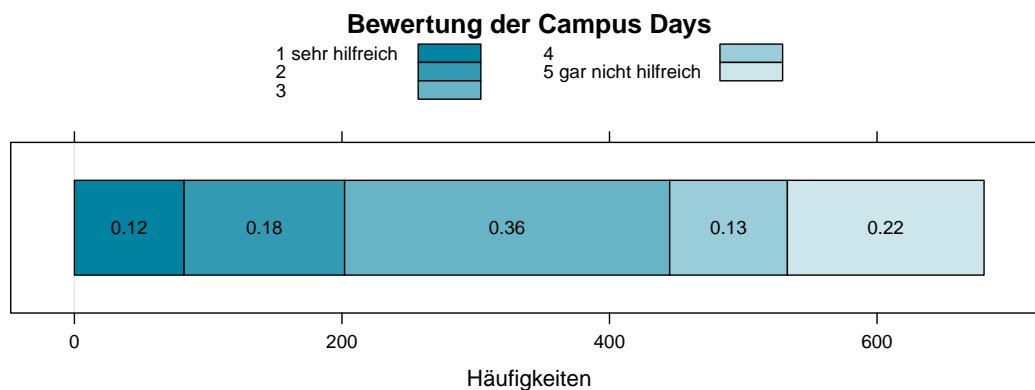


Abbildung 36: Bewertung der Campus Days

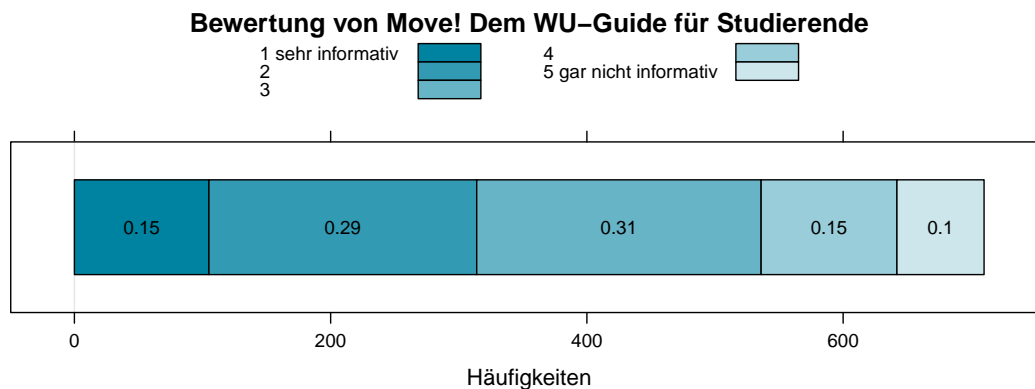


Abbildung 37: Bewertung von Move! Dem WU-Guide für Studierende

Die Studierenden wurden auch gefragt, an welche Stelle(n) sie sich bei Fragen zu ihrem Studium (telefonisch, per e-mail, persönlich, Infoveranstaltungen, etc.) wenden. Abbildung 38 zeigt die häufigsten Nennungen.

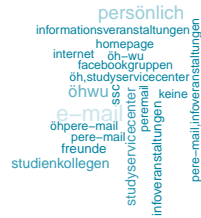


Abbildung 38: Wordle Anlaufstellen

Anschließend wurden die Studierenden gefragt, wie sie sich im Frontoffice des Study Service Centers räumlich zurechtgefunden haben und warum.

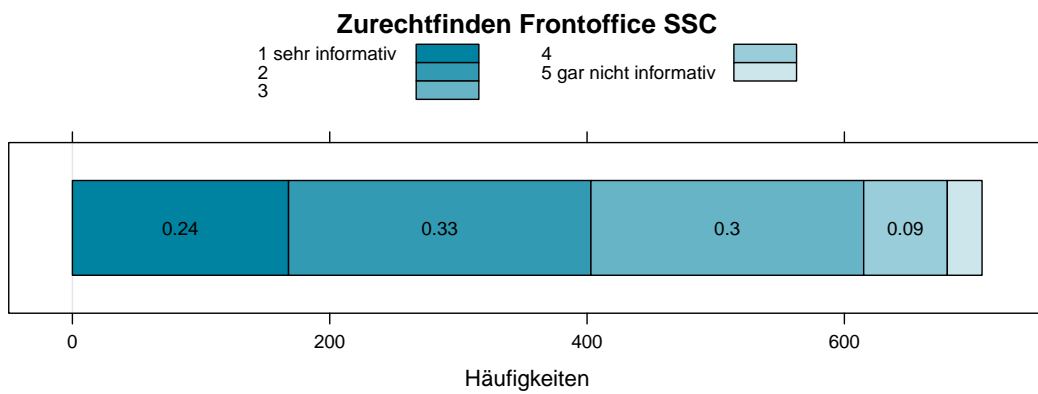


Abbildung 39: Zurechtfinden Frontoffice SSC

Abbildung 40 zeigt, wie nützlich die Informationen waren, die die Studierenden vom Study Service Center (LC, 2. OG/ telefonisch/per E-Mail) erhalten haben.

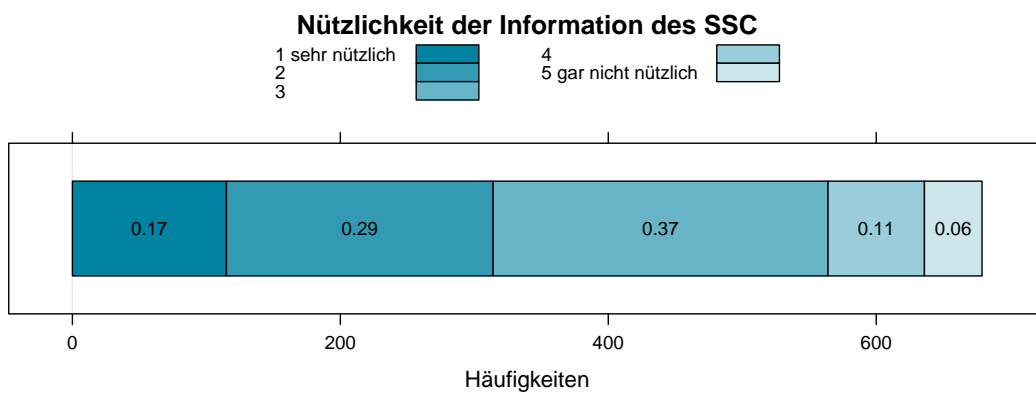


Abbildung 40: Nützlichkeit der Information des SSC

## 10 Erworbene Fähigkeiten und Kenntnisse

Im Sinne der Learning Outcome Strategie der WU wurden die Studierenden auch um eine Einschätzung gebeten, in welchem Maße sie bestimmte zentrale Kenntnisse und Fähigkeiten bereits erworben haben und in welchem Maße sie diese nach dem Bachelorstudium besitzen möchten. Die Befragten sollten einerseits angeben, inwieweit sie die angeführten Kenntnisse und Fähigkeiten auf einer Skala von 1 (= 'in hohem Maße') und 5 (= 'in geringem Maße') erworben haben. Die Ergebnisse werden in Abbildung 41 dargestellt. Andererseits wurden sie in einem zweiten Schritt gefragt, in welchem Maße sie diese Kenntnisse und Fähigkeiten nach dem Bachelorstudium erworben haben möchten - die von den Studienbeginner/inne/n gegebenen Antworten verdeutlicht Abbildung 42.

Die Antwortkategorien lauteten jeweils:

- Fachkenntnisse in BWL
- Fachkenntnisse in VWL
- Fachkenntnisse in Rechtswissenschaften
- Fachkenntnisse in Sozialwissenschaften
- Fachkenntnisse in Wirtschaftsinformatik
- Mathematische Kenntnisse und Fähigkeiten
- Fremdsprachenkenntnisse
- (fachspezifische) Methodenkompetenz
- Analytische Fähigkeiten
- Fähigkeit wissenschaftlich zu arbeiten
- Interkulturelle Kompetenz
- Management-/Führungsfähigkeit
- Fähigkeit zum Arbeiten und zur Kooperation im Team
- Konfliktmanagement
- Fähigkeit selbständig und eigenverantwortlich zu arbeiten
- Zeitmanagement
- Präsentationsfähigkeiten
- schriftliche Ausdrucksfähigkeit
- Fähigkeit erworbene Kenntnisse auf unterschiedliche Kontexte anzuwenden
- Fähigkeit zu kritischem Denken und zur Reflexion
- Fähigkeit Ereignisse/Probleme in größeren Zusammenhängen zu sehen
- Fähigkeit die eigenen analytischen Kompetenzen auf ein wirtschaftliches Problemfeld anzuwenden

### Kenntnisse und Fähigkeiten – Erwerb vor dem Studium

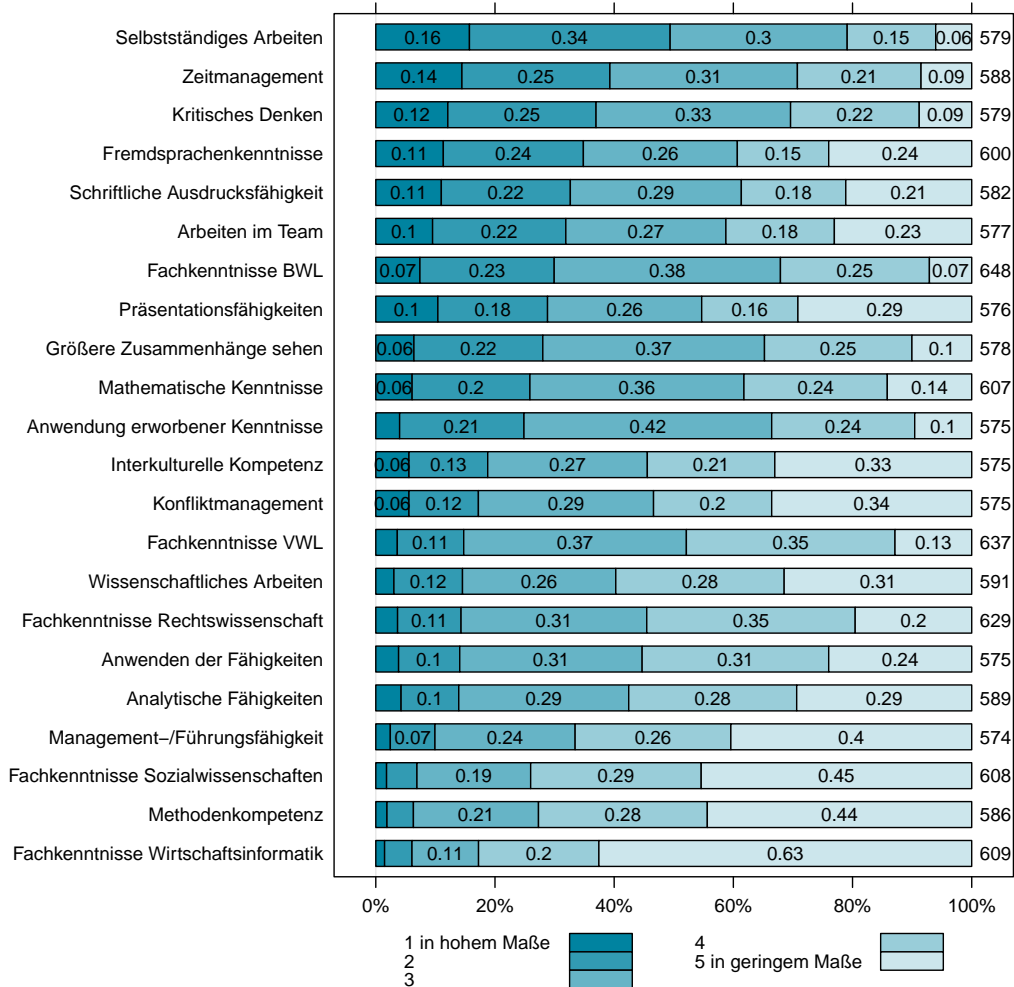


Abbildung 41: Erworbene Fähigkeiten und Kenntnisse

### Kenntnisse und Fähigkeiten – erwarteter Erwerb

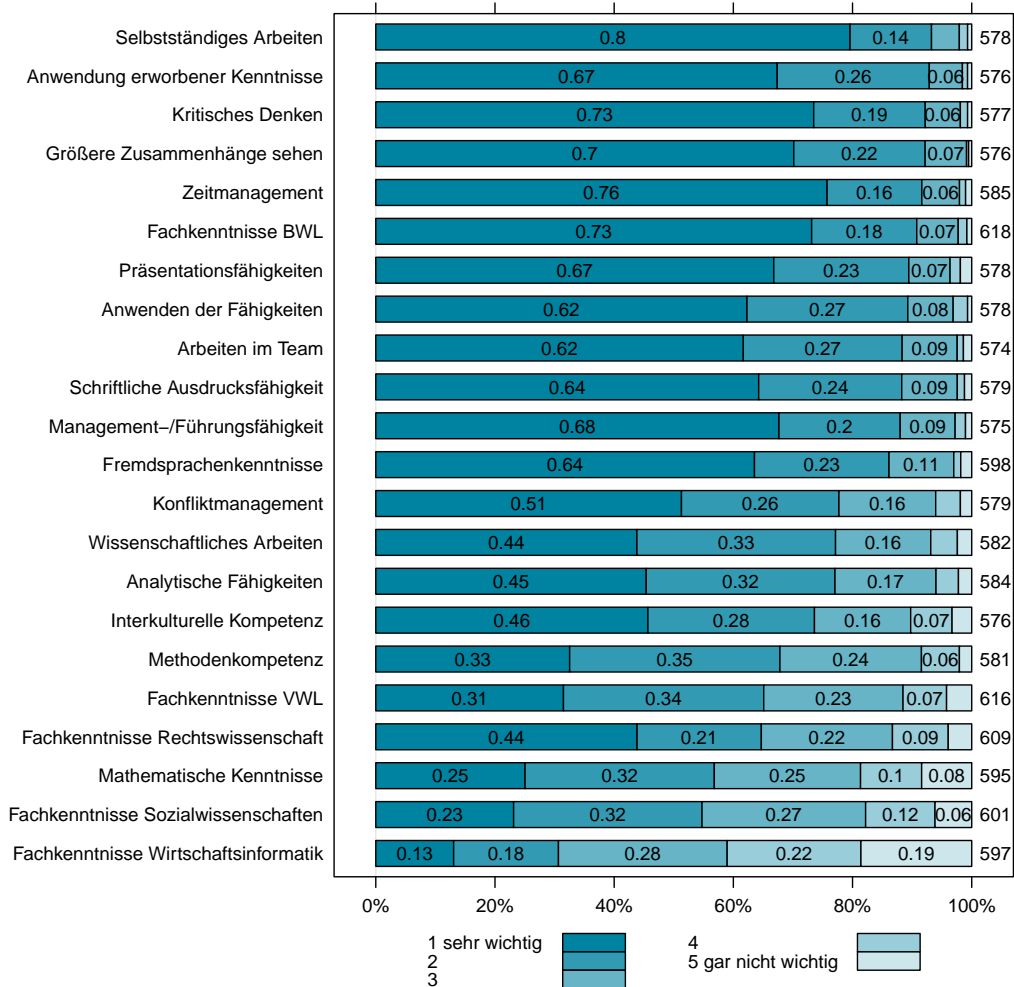


Abbildung 42: Zu erwerbende Kenntnisse und Fähigkeiten

Um die bereits erworbenen und noch zu erwerbenden Kenntnisse und Fähigkeiten gegenüberstellen zu können, wurden die Mittelwerte in den unterschiedlichen Kategorien errechnet und in Abbildung 43 gegenübergestellt.

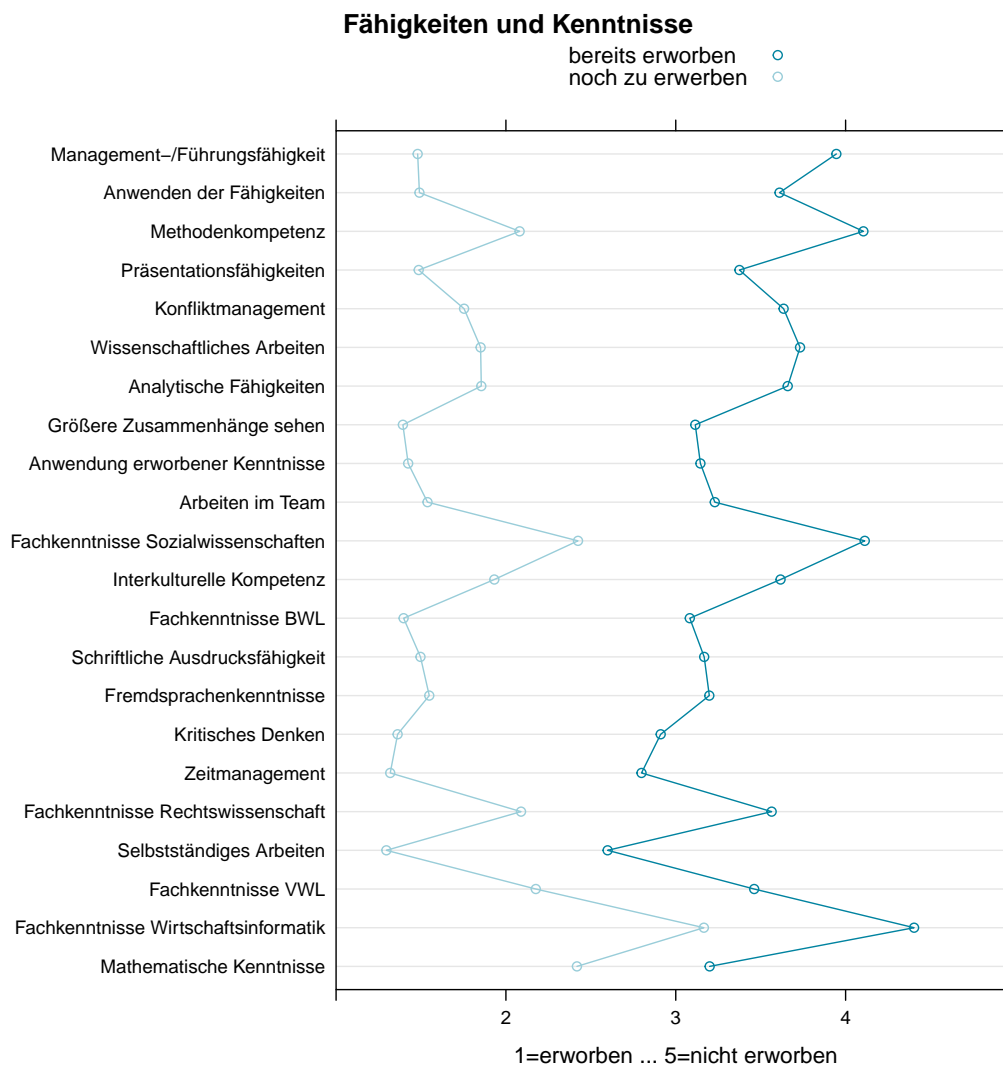


Abbildung 43: erworbene und zu erwerbende Kenntnisse und Fähigkeiten

Es wird deutlich, dass die Studierenden alle Fähigkeiten und Kompetenzen noch in höherem Maße erwerben möchten.

## 11 Geplanter Verlauf des Studiums

Das folgende Kapitel behandelt den geplanten Studienverlauf der befragten Studierenden. Die Studienbeginner/innen wurden hinsichtlich der geplanten Studiendauer und Auslandsaufenthalte befragt. Außerdem wird geklärt, welchen höchsten Studienabschluss die Studienbeginner/innen anstreben und, falls sie ein Masterstudium wählen werden, um welches weiterführendes Studium es sich voraussichtlich handeln wird. Schließlich zeigt das Kapitel, wie viele Studierende zu diesem Zeitpunkt bereits wissen, in welchem Berufsfeld sie nach dem Abschluss tätig sein möchten.

### 11.1 Einschätzung der Studiendauer

Die Mindeststudiendauer der Bachelorstudien an der WU liegt bei sechs Semestern. Abbildung 44 zeigt, in wie vielen Semestern die Studienbeginner/innen vorhaben, ihr Studium abzuschließen. Die rote horizontale Linie stellt dabei die Mindeststudiendauer dar, die breitere schwarze Linie den Median von 7, der sich auf die angegebene erwartete Studiendauer bezieht. Die Studierenden rechnen also damit, etwa ein Semester länger als die Mindeststudiendauer es vorgebe zu benötigen. 25% geben an, mindestens acht Semester bis zum Studienabschluss zu brauchen.

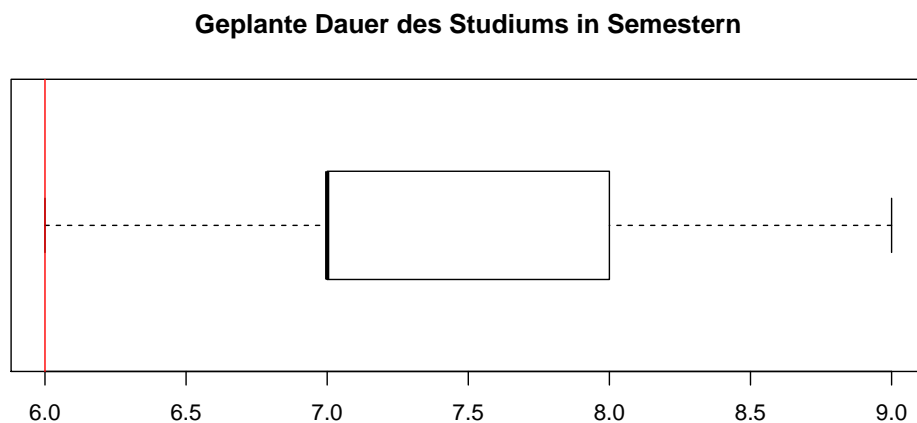


Abbildung 44: Geplante Dauer des Studiums



## 11.2 Geplante Auslandsaufenthalte

Die Studienbeginner/innen wurden gefragt, ob sie planen, während des WU-Studiums einen Auslandsaufenthalt über die WU zu absolvieren (Auslandssemester an einer WU-Partneruniversität oder im Zuge der Internationalen Sommeruniversität der WU).

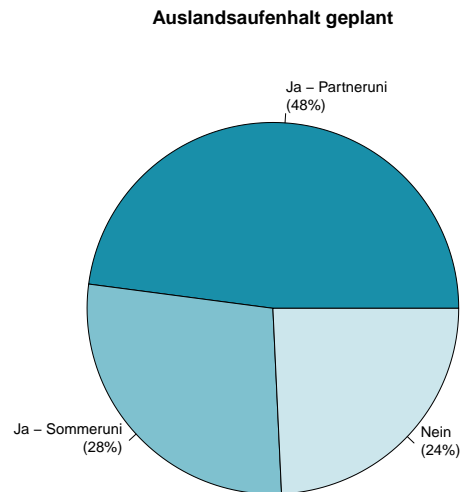


Abbildung 45: Auslandsaufenthalt geplant, n=672

Abbildung 45 zeigt, dass 75.74% der Studienbeginner/innen einen Auslandsaufenthalt planen, wobei der Großteil plant, ein Auslandssemester an einer WU-Partneruniversität zu absolvieren. Abbildung 46 und Abbildung 47 zeigen, wo die Studierenden die Auslandsaufenthalte planen.

### Geplantes Auslandssemester an einer WU-Partneruniversität

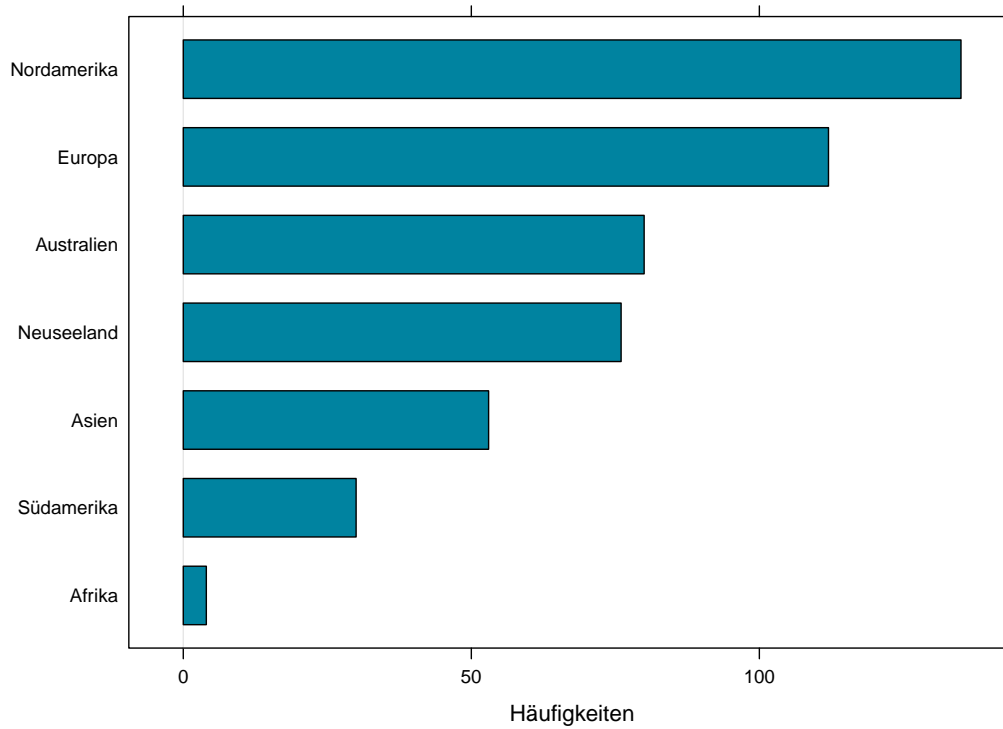


Abbildung 46: Geplantes Auslandssemester an einer WU-Partneruniversität

### Geplantes Auslandssemester im Zuge der Internationalen Sommeruniversität der WU

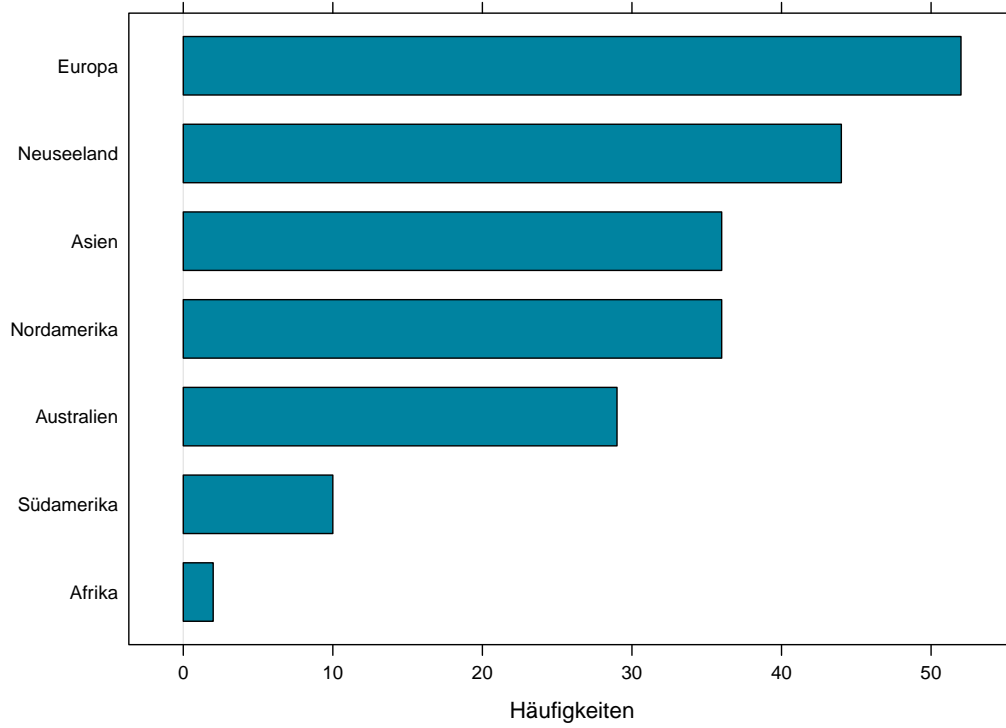


Abbildung 47: Geplantes Auslandssemester im Zuge der Internationalen Sommeruniversität der WU

Studienbeginner/innen, die keinen Auslandsaufenthalt planen, wurden in einer offenen Frage gefragt, wieso sie keinen Auslandsaufenthalt planen. Die offenen Kommentare wurden inhaltsanalytisch mit Unterstützung der qualitativen Datenanalyse-Software ATLAS.ti ausgewertet.

### Gründe keinen Auslandsaufenthalt zu planen

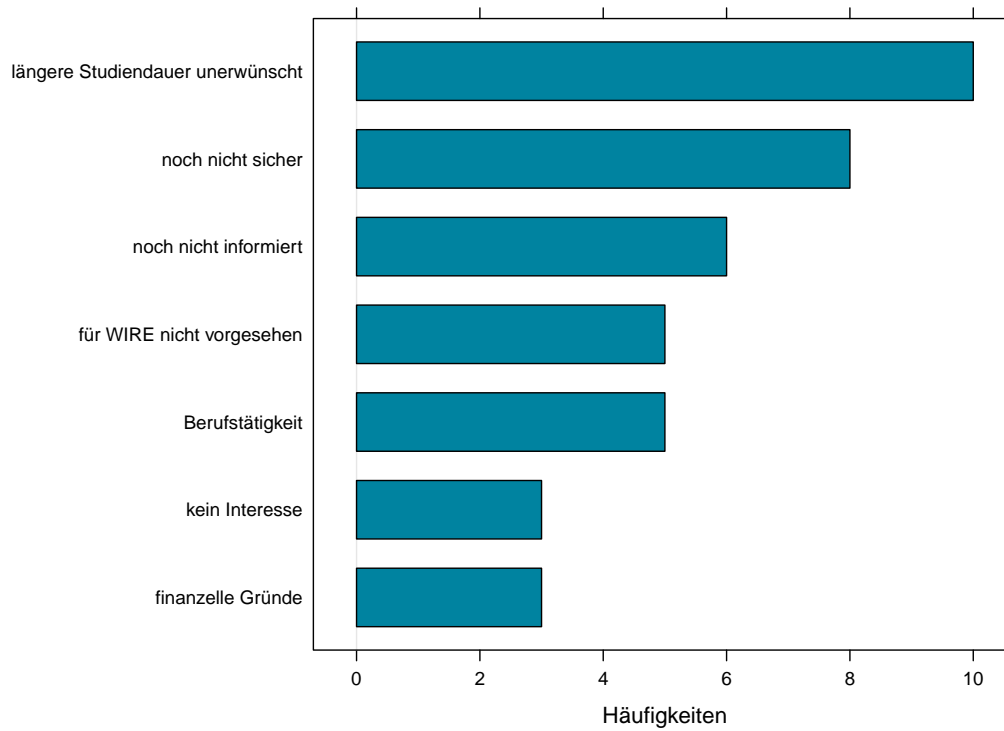


Abbildung 48: Gründe keinen Auslandsaufenthalt zu planen

### 11.3 Pläne nach dem Bachelor

Die Studienbeginner/innen wurden gefragt, welchen höchsten Studienabschluss (Bachelor, Master oder Doktorat bzw. PhD) sie anstreben. Die Verteilung der Antworten wird in Abbildung 49 gezeigt. Die meisten Studierenden wollen nach dem Bachelorstudium ein Masterstudium anschließen.

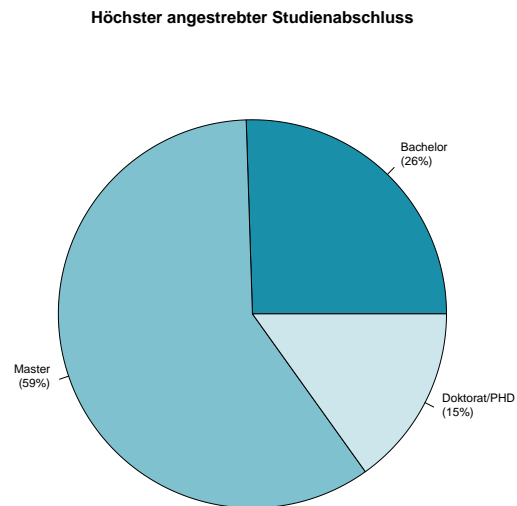


Abbildung 49: Höchster angestrebter Studienabschluss, n=827

Abbildung 50 zeigt, ob die Studierenden nach Abschluss ihres Bachelorstudiums ein Masterstudium im Inland oder Ausland planen.

**Geplantes Masterstudium: Inland oder Ausland**

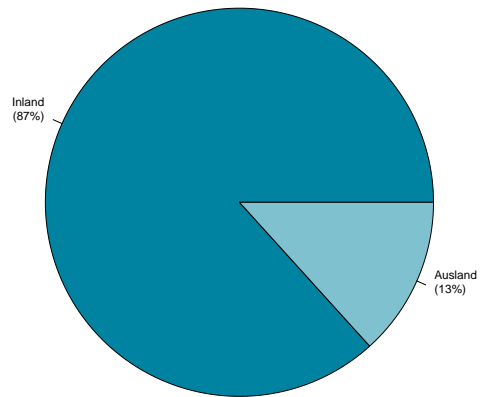


Abbildung 50: Geplantes Masterstudium: Inland oder Ausland

Innerhalb Österreichs planen die Studierenden am häufigsten, die WU-Masterstudien Wirtschaftsrecht, International Management/CEMS oder Management zu wählen (siehe Abbildung 51).

## Geplantes Masterstudium in Österreich

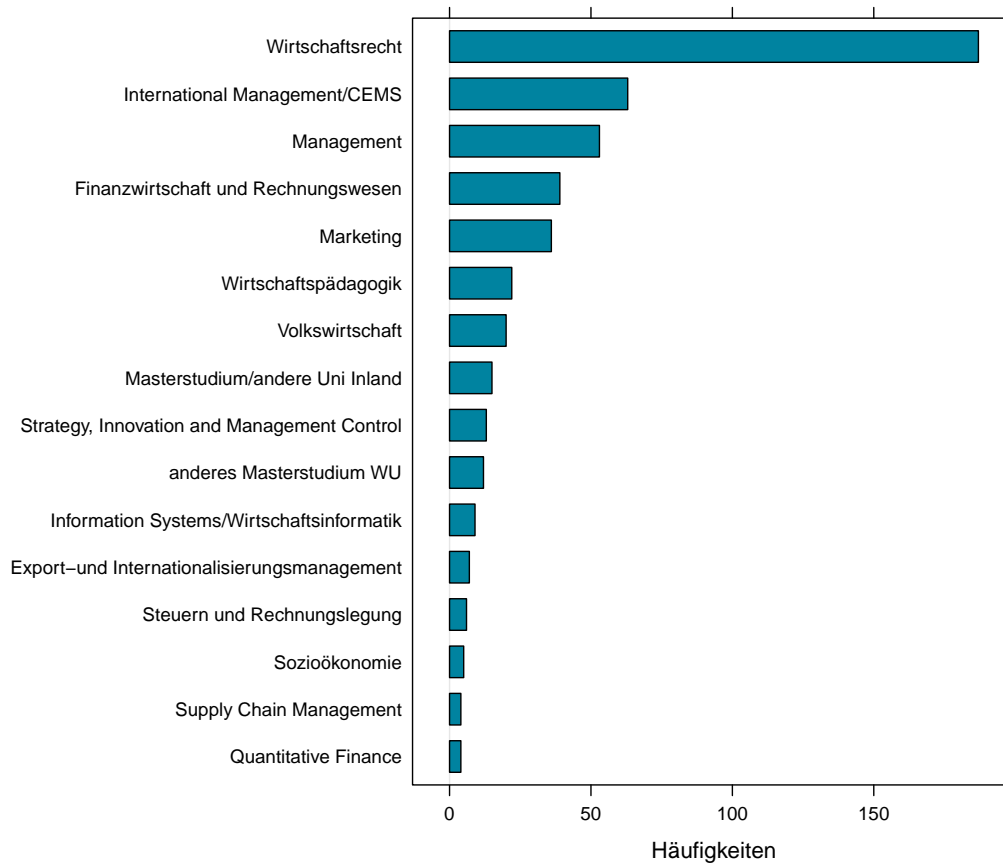


Abbildung 51: Geplantes Masterstudium in Österreich

Zusätzlich wurden die Studierenden auch hinsichtlich ihrer Pläne nach dem Studienabschluss befragt: „Wissen Sie schon, welchen Beruf Sie nach erfolgreichem Studienabschluss ausüben möchten?“. Mögliche Antworten waren dabei:

- Nein, weiß ich noch nicht
- Ja, weiß ich mit einiger Sicherheit
- Ja, weiß ich mit großer Sicherheit

Die Verteilung der Antworten verdeutlicht Abbildung 52: Zu Studienbeginn wissen deutlich mehr als die Hälfte der Studierenden bereits mit einiger Sicherheit, welchen Beruf sie nach dem Studienabschluss wählen möchten.

**Berufswunsch nach Studienabschluss (Zeitpunkt: Studienbeginn)**

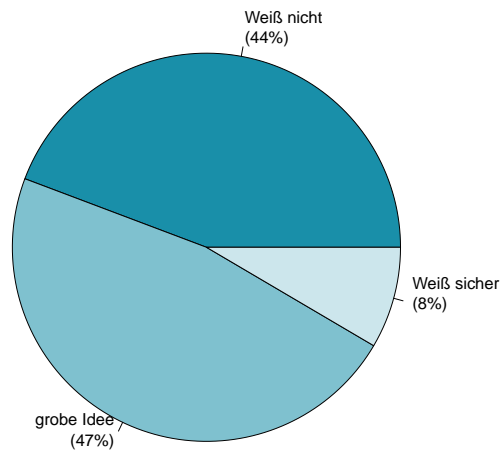


Abbildung 52: Berufswunsch nach Studienabschluss, n=827

Jene Studierenden, die angegeben haben, im Hinblick auf den Berufswunsch nach dem Studium eine grobe Idee zu haben oder sich sogar sicher zu sein, wurden gebeten, in einem offenen Feld den Berufswunsch einzutragen. Die Rückmeldungen der Studierenden werden in Abbildung 53 unverändert (ohne Synonyme, Stemming oder ähnliches) wiedergegeben.





Abbildung 53: Wordle Berufswünsche

## 12 Finanzielle Situation

Zur Gewährleistung der Studienfinanzierung existieren in Österreich unterschiedliche Möglichkeiten: Einerseits kann das Studium privat durch eigene Erwerbstätigkeit oder durch Unterstützung der Familie oder des/r Partner/s/in ermöglicht werden. Andererseits können viele Studierende auf staatliche Unterstützungen wie Familienbeihilfe, Studienbeihilfe oder andere staatliche Leistungen wie Waisenspension zurückgreifen. Das folgende Kapitel geht der Frage nach, durch welche dieser Möglichkeiten die WU-Studienbeginner/innen ihr Studium finanzieren.

### 12.1 Finanzielle Unterstützung

Um die finanzielle Situation der Studienbeginner/innen zu erfassen, wurden diese gefragt, welche Formen der finanziellen Unterstützung sie erhalten. Wie in Abbildung 54 zu sehen ist, ist die Basis der Studienfinanzierung die finanzielle Unterstützung durch die Familie: 37.65% erhalten familiäre Unterstützung. An zweiter Stelle steht die Familienbeihilfe, durch diese werden 25.3% der Studienbeginner/innen finanziell unterstützt.

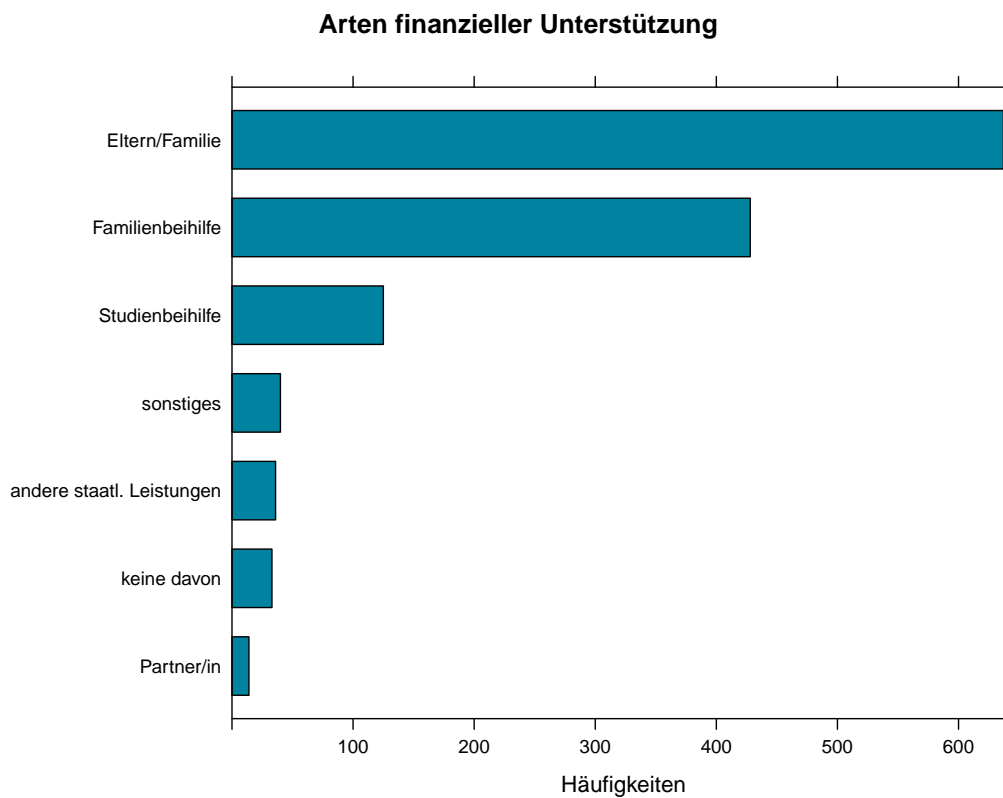


Abbildung 54: Arten finanzieller Unterstützung

## 12.2 Erwerbstätigkeit

37.65% der Studierenden ist zu Studienbeginn erwerbstätig (siehe Abbildung 55). Die erwerbstätigen Studierenden arbeiten im Median 10 Stunden in einer Woche, wobei die genaue Verteilung Abbildung 56 zu entnehmen ist.

Jene Studierende, die zum Zeitpunkt der Befragung erwerbstätig waren, wurden auch gefragt, wie gut das Studium zeitlich mit der beruflichen Tätigkeit vereinbar ist. Abbildung 57 zeigt, dass für die Studienbeginner/innen die Vereinbarkeit von Studium und Beruf zu diesem Zeitpunkt gegeben ist.

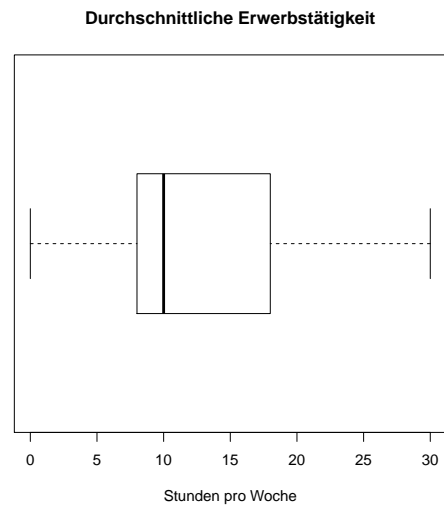
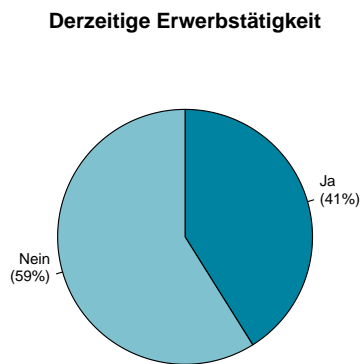


Abbildung 55: Derzeitige Erwerbstätigkeit, n=825    Abbildung 56: Durchschnittliche Erwerbstätigkeit

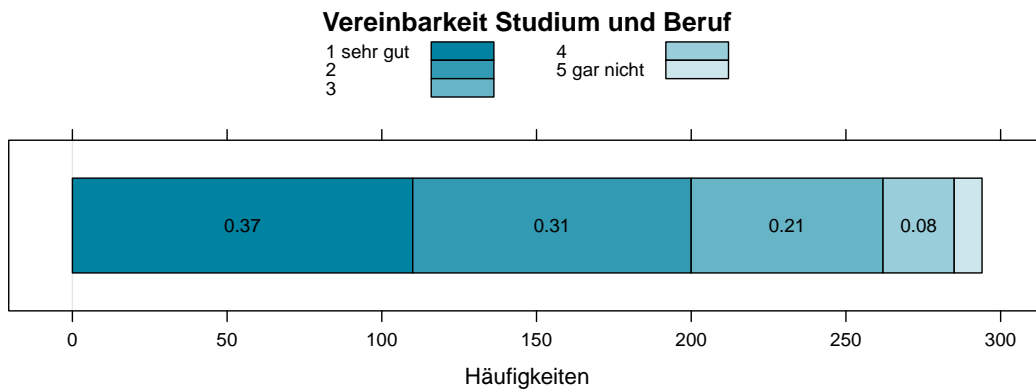


Abbildung 57: Vereinbarkeit Studium und Beruf

Wie gut sich die Erwerbstätigkeit mit dem Studium vereinbaren lässt, hängt insbesondere vom zeitlichen Ausmaß der Erwerbstätigkeit ab (siehe Abbildung 58).<sup>5</sup>

<sup>5</sup>Studierende, die weniger als zehn Stunden pro Woche arbeiten, haben wenig Probleme, Studium und Beruf zu vereinbaren - das deckt sich auch mit den Ergebnissen der Studierendensozialerhebung des IHS (siehe dazu <http://www.sozialerhebung.at>).

**Ausmaß Erwerbstätigkeit und Vereinbarkeit Studium**

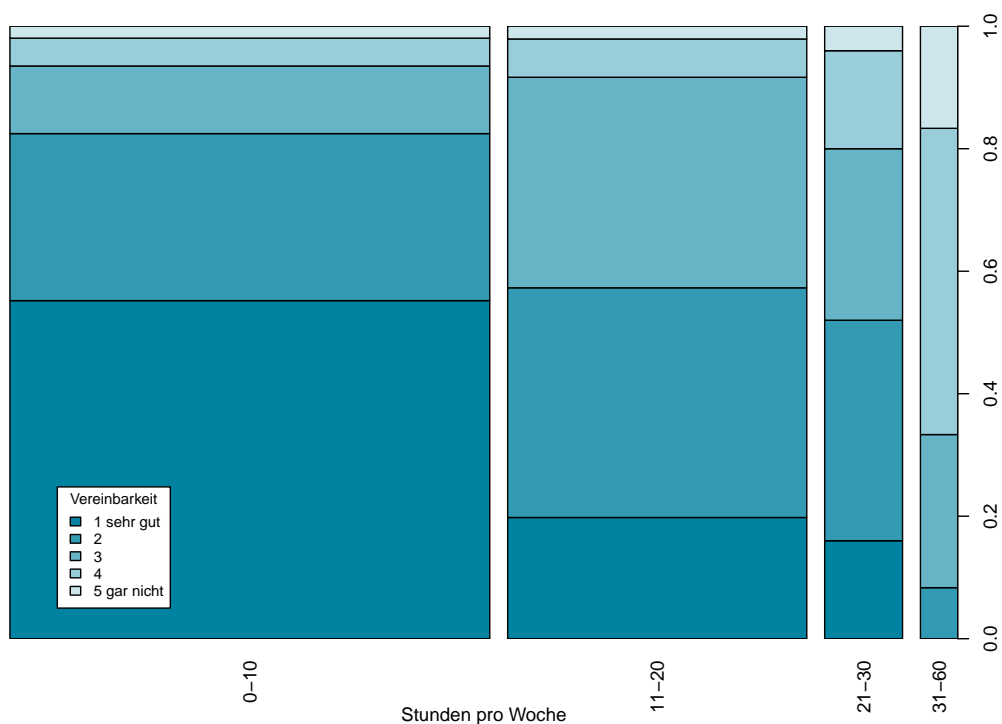


Abbildung 58: Ausmaß Erwerbstätigkeit und Vereinbarkeit Studium

Seit 2018 werden Studierende zum Studienbeginn auch gefragt, ob sie sich selbst als Vollzeit- oder Teilzeitstudierende sehen würden. Abbildung 59 zeigt, dass sich 78.6% als Vollzeit-Studierende bezeichnen würden.

### Vollzeit- oder Teilzeit-Studierende/r

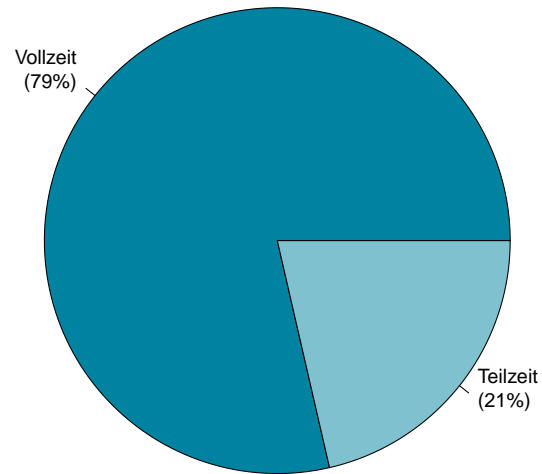


Abbildung 59: Berufswunsch nach Studienabschluss, n=729

## 13 Soziodemographische Daten

### 13.1 Allgemeine Informationen

Die Studierenden sind zum Zeitpunkt der Befragung im Median 21 Jahre alt - die Altersverteilung zeigt Abbildung 60.

### Altersverteilung

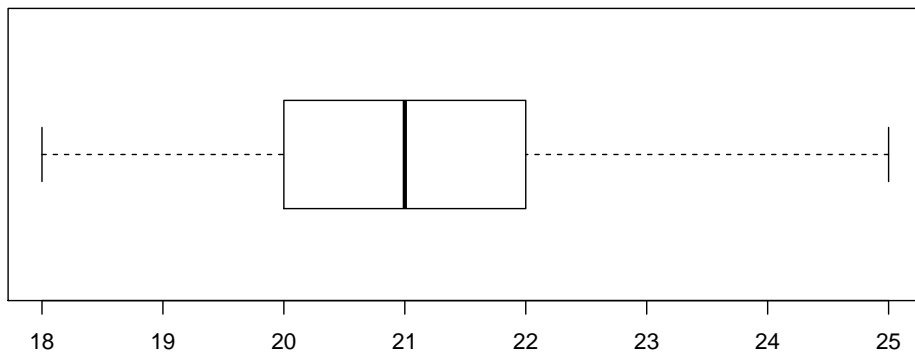


Abbildung 60: Altersverteilung

## 13.2 Herkunft

Abbildung 61 zeigt, wie viele der Befragten österreichische und andere Staatsbürschaften haben. Die häufigsten Herkunftsländer der Nicht-Österreicher/innen zeigt Abbildung 62.

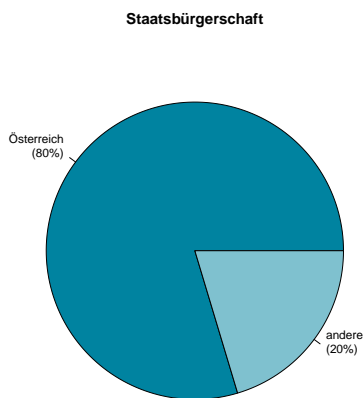


Abbildung 61: Staatsbürgerschaft



Abbildung 62: Wordle andere Staatsbürgerschaften, n=166

Schließlich interessierte zusätzlich auch, ob die Studierenden für die Aufnahme des Masterstudiums zugezogen sind. Es zeigt sich, dass 20.39% nach Wien gezogen sind, um an der WU zu studieren. Davon sind 71% aus Österreich und 29% aus dem Ausland zugezogen.

Die Verteilung der zugezogenen Österreicher/innen auf die Herkunftsbundesländer zeigt Abbildung 63.

### Herkunfts-Bundesländer der zugezogenen Österreicher/innen

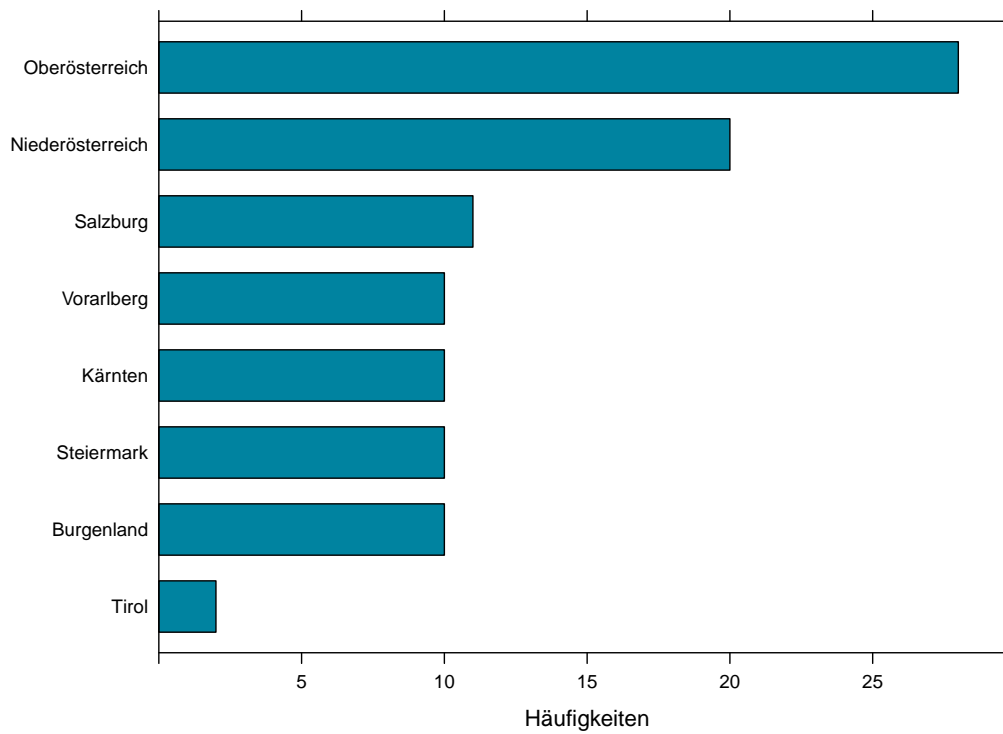


Abbildung 63: Herkunftsbundesländer der zugezogenen Österreicher/innen

Abbildung 64 zeigt, aus welchen Ländern die zugezogenen Studierenden kommen.



Abbildung 64: Wordle Herkunftsländer zugezogene Studierende, n=25

Die Studienbeginner/innen wurden auch gefragt, welche Sprachen sie als ihre Muttersprachen bezeichnen würden. Abbildung 65 zeigt, wie viele der Studierenden deutsche oder andere Muttersprache haben.<sup>6</sup> Welche anderen Muttersprachen die Studierenden sprechen wird in Abbildung 66 dargestellt.

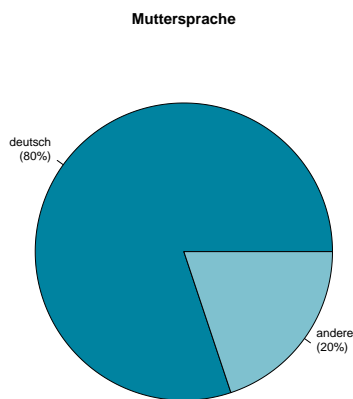


Abbildung 65: Muttersprache



Abbildung 66: Wordle Muttersprachen, n=175

<sup>6</sup>Studierende, die zweisprachig aufgewachsen sind, werden in dieser Abbildung doppelt berücksichtigt.



### 13.3 Soziale Herkunft

Zur Analyse der sozialen Herkunft wurden die höchste abgeschlossene Ausbildung und die berufliche Position der Eltern der Studierenden wurde erfasst. Abbildung 67 und Abbildung 68 zeigen die Verteilung des Ausbildungsniveaus getrennt nach Elternteilen. Die Verteilungen der beruflichen Positionen werden in Abbildung 69 und 70 dargestellt. Der Begriff „Leitende Funktion“ wird dabei aus Platzgründen mit „LF“ abgekürzt.

Auch die höchste abgeschlossene Ausbildung der Eltern der Studierenden wurde erfasst. Abbildung 67 und Abbildung 68 zeigen die Verteilung des Ausbildungsniveaus getrennt nach Elternteilen. Darüber hinaus wurde auch die berufliche Position der Eltern erfragt, die Verteilungen werden in Abbildung 69 und 70 dargestellt. Der Begriff „Leitende Funktion“ wird dabei aus Platzgründen mit „LF“ abgekürzt.

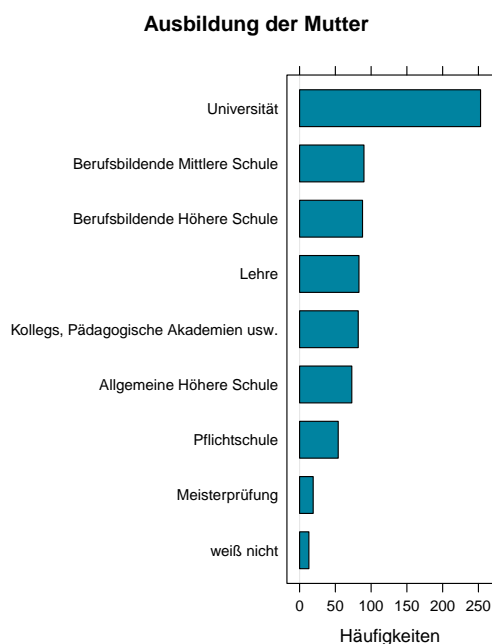


Abbildung 67: Ausbildung der Mutter

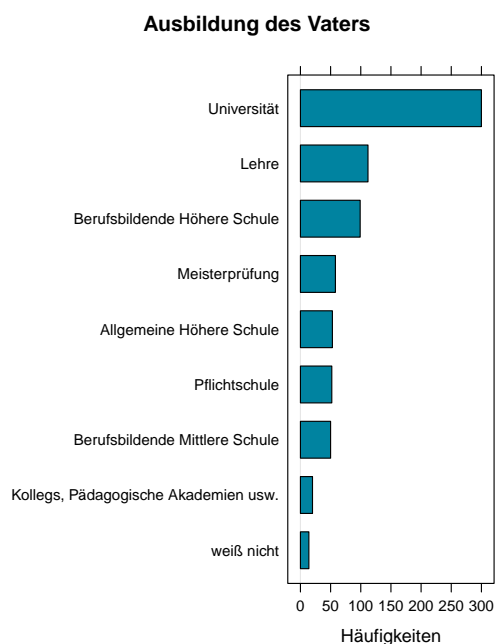


Abbildung 68: Ausbildung des Vaters

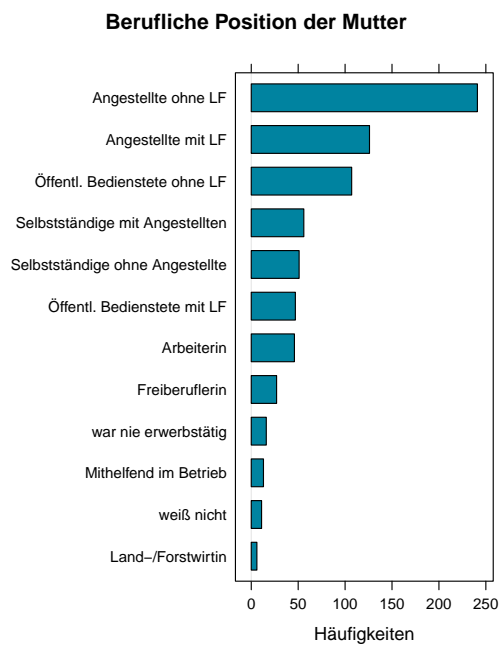


Abbildung 69: Berufliche Position der Mutter

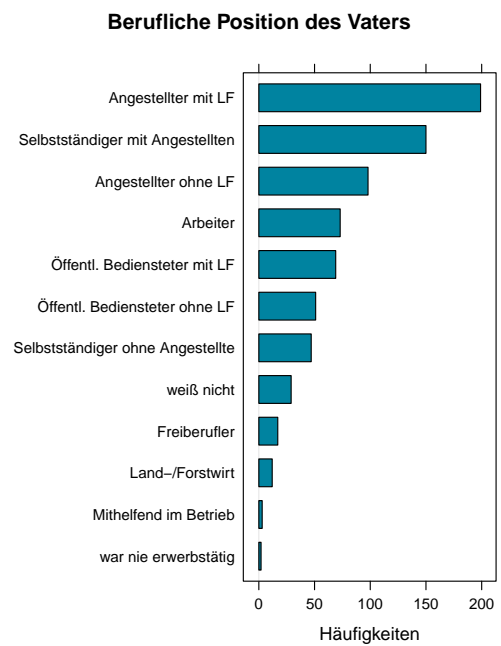


Abbildung 70: Berufliche Position des Vaters